

KONČAR



NADA GS

- korisnički priručnik –

Čestitamo Vam na dobrom izboru!

Odabrali ste pravu vrijednost za svoj novac.

Prijenosno računalo **KONČAR – NADA GS** dizajnirano je, proizvedeno, opremljeno programskom podrškom i testirano tako da Vam pruži maksimalnu kvalitetu, lako održavanje i ekonomično korištenje.

Upotrebom certificiranih, dokazano kvalitetnih i fleksibilnih komponenti koje predstavljaju današnji standard kvalitete i pouzdanosti, naši stručnjaci su, slijedeći poslovne i tehnološke postupke brižljivo nadzirane sustavom osiguranja kvalitete prema ISO 9001:2000 standardu, nastojali samo jedno - proizvesti osobno računalo visoke poslovne klase kojim ćete biti zadovoljni i Vi i mi. I ponosni ...

Kako biste što učinkovitije upotrijebili svoje računalo, molimo Vas da odvojite malo vremena (usprkos nestrpljenju da ga što prije uključite, za koje smo sigurni da postoji) i pročitate ovaj priručnik.

Uporaba Windowsa zahtijeva određena znanja, koja daleko premašuju ove upute. Ukoliko ih već nemate, savjetujemo Vam da upišete neki od tečajeva ili pročitate odgovarajući udžbenik.

Otpakiravanje notebooka

Vaše računalo zapakirano je u čvrstu kartonsku kutiju. Kutiju pažljivo otvorite i izvadite njezin sadržaj.

Osim ovih uputa, u kutiji bi trebali biti:

1. Notebook
2. AC Adapter i kabel za priključak napajanja
3. Kabel za priključak modema u telefonsku utičnicu
4. CD sa uputama i potrebnim pogonskim programima
5. Kabel za spajanje dodatnog serijskog i paralelnog izlaza
6. Dodatna baterija (opcija)
7. Torba

Pregledajte sadržaj kutije i uvjerite se da ništa nije oštećeno i da ništa ne nedostaje. Ako nešto nije u redu, obavijestite dobavljača. Sačuvajte kutiju i ostale dijelove pakiranja za slučaj povrata ili popravka.

1. Uvod



Vaš notebook PC je IBM kompatibilno prijenosno računalo, opremljeno svim potrebnim opcijama za multimedijску primjenu i mobilno računanje. Lak i kompaktan, može izvršavati cijeli niz programa za osobnu i profesionalnu upotrebu i zabavu. Idealan je za upotrebu u kući i uredu, te na putu. Sve što Vam je nužno već imate ugrađeno, a izbor dodatnih uređaja je ogroman.

Osnovne karakteristike

Prije upoznavanja s dijelovima Vašeg notebook PC-a, navest ćemo njegove osnovne značajke: svestranost, kompaktnost, otpornost na udarce i zalijevanje tekućinom.

Procesor

Vaš notebook pokreće **Intel** Core 2 Duo procesor T5600 (1.83GHz, 2MB), koji je osnova Intel Centrino platforme. Podržani su pogonski programi za operativni sustav **Windows XP i Vista** za sve komponente računala.

Memorija

Vaš notebook opremljen je s dva memorijska utora za 200-pinske SODIMM module koji podržavaju maksimalno 2 GB memorije uz korištenje DDR2 SDRAM modula od 256 MB, 512 MB ili 1024 MB. Sada imate jedan popunjen i jedan prazan utor, s 1 GB memorije.

PC Card čitač

Utično mjesto omogućuje ubacivanje jednog PC Card (PCMCIA Type II) uređaja.

Fast USB

Tri USB 2.0 porta mogu poslužiti za brzi prijenos podataka sa eksternih diskova ili digitalnih video uređaja, kamera, te memorijskih i uređaja za povezivanje.

Video

Integrirani Intel Graphics Media Accelerator 945G omogućuje ugodan rad s aplikacijama, glatku reprodukciju DVD video sadržaja i punu DirectX kompatibilnost za igre, uz korištenje dijela systemske memorije.

Moguć je prikaz slike na ugrađenom 14.1" XGA TFT ekranu i vanjskom VGA monitoru.

Audio

Azalia High Definition Audio Interface je 24-bitni 3D stereo audio sustav. Omogućena je regulacija glasnoće putem funkcijskih tipki.

Umrežavanje

Putem ugrađenih Ethernet i modemskih modula te WLAN i Bluetooth modula za bežično umrežavanje, omogućeno je povezivanje s odgovarajućim infrastrukturnim uređajima ili drugim računalima, te brz i kvalitetan prijenos podataka.

Napajanje

Integrirani ACPI i Automatic Power Management Mode gasi komponente koje se ne koriste, kako bi se smanjila potrošnja struje i povećala autonomija napajanja. Parametri se podešavaju ulaskom u Control Panel.

Pritiskom na tipku za paljenje aktivirate Suspend mod, što omogućuje trenutno zaustavljanje rada i njegov nastavak ponovnim pritiskom na gumb za paljenje.

Sigurnost

BIOS SETUP Program omogućuje postavljanje lozinke opcijom Password i zaštitu od neovlaštenog korištenja ili prepodešavanja vašeg notebooka.

Postoji otvor za Kensington bravu kojom možete spriječiti krađu notebooka.

Ugrađeni čitač za SMART CARD omogućuje dodatnu zaštitu i korištenje kartica s čipom, poput bankovnih kartica za identifikaciju.

Flash BIOS

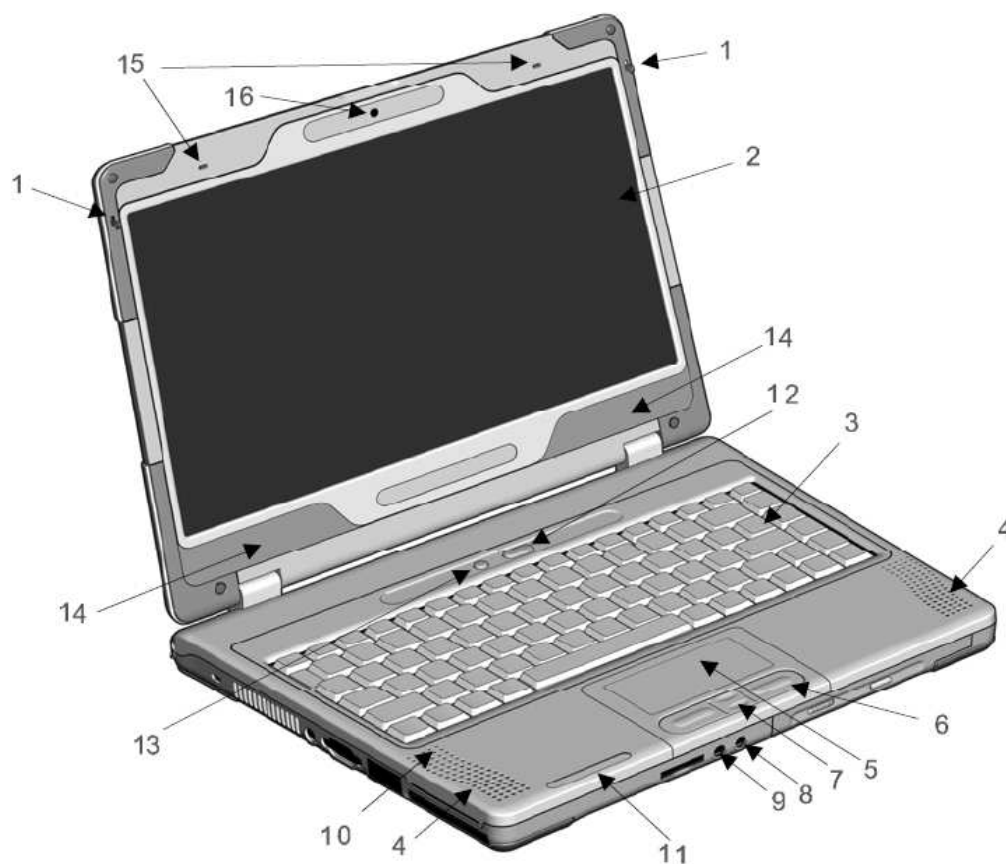
Flash BIOS omogućuje buduće nadogradnje BIOS-a pomoću Flash utility programa.

Otvaranje

Za otvaranje podignite poklopac. Sigurnosne kvačice s lijeve i desne strane poklopca popustit će same. *Prije prve upotrebe potpuno napunite bateriju.*

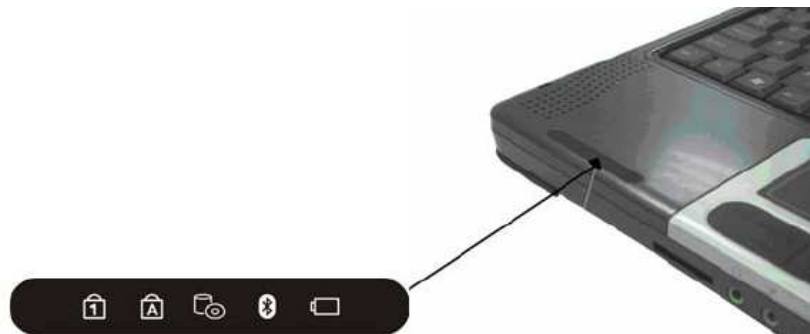


Gdje je što



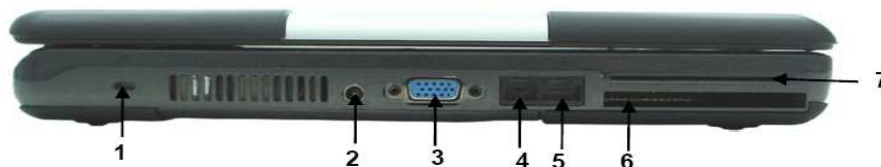
Br	Dio	Opis
1	Sigurnosne kvačice	Drže ekran u zatvorenom položaju prilikom transporta
2	Ekran	Ekran za prikaz podataka
3	Tipkovnica	Tipkovnica za unos naredbi i podataka
4	Stereo zvučnici	Reproduciraju zvuk
5	Touchpad	Zamjena za miša
6	Tipke touchpada	Ekvivalent lejeve i desne tipke miša
7	Scroll tipka touchpada	Ekvivalent scroll kotačića miša
8	Mikrofonski ulaz	Za spajanje vanjskog mikrofona
9	Audio izlaz	Konektor za spajanje vanjskih zvučnika ili slušalica
10	Mikrofon	Ugrađeni mikrofon
11	Indikatori stanja	Pokazuju trenutno stanje uređaja
12	Tipka za uključenje	Za uključenje, hibernaciju ili isključenje računala
13	Prekidač wirelessa	Za uključenje bežičnih WiFi i Bluetooth komponenata računala
14	<i>Zvučnici</i>	<i>Samo na modelu s ekranom dijagonale 13".</i>
15	<i>Mikrofoni</i>	<i>Samo na modelu s ekranom dijagonale 13".</i>
16	<i>Kamera</i>	<i>Samo na modelu s ekranom dijagonale 13".</i>

Osim indikatora na tipkama za uključenje (12) i wireless (13) postoje LED indikatori stanja (11) prema slici:



	Indikator	Opis
☰	Uključeno	Svijetli plavo ako je računalo uključeno. Treperi ako je računalo u suspend-to-disk modu.
(↻)	Wireless LAN	Svijetli plavo ako je uključeno napajanje Wireless i Bluetooth modula.
⌵	Num Lock	Svijetli zeleno ako je aktivan Num Lock
⌵	Caps Lock	Svijetli zeleno ako je aktivan Caps Lock
⌵	Pristup disku	Svijetli zeleno prilikom pristupa disku ili DVD pogonu.
⌵	Bluetooth	Svijetli plavo ako se koristi Bluetootha
⌵	Punjenje baterije	Svijetli zeleno ako je baterija puna, narančasto dok se puni

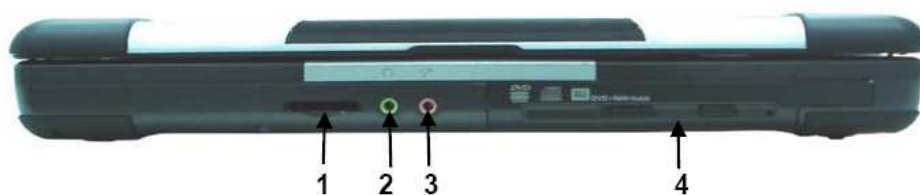
Lijeva strana notebooka



Br	Dio	Opis
1	Kensington Lock	Otvor za spajanje standardne Kensington brave
2	Napajanje	Konektor na koji spajate adapter za napajanje
3	VGA konektor	Za spajanje vanjskog monitora

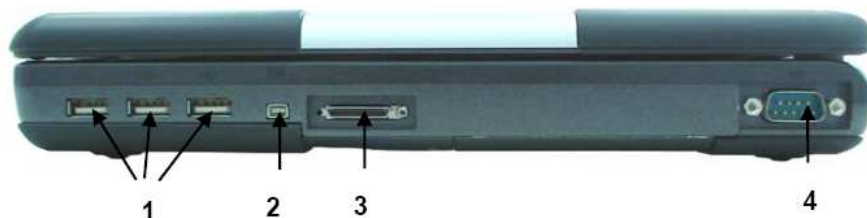
4	RJ-11 konektor	Za spajanje ugrađenog modema na analognu telefonsku liniju
5	RJ-45 konektor	Za spajanje na LAN ili ADSL
6	PC Card	Utor za PC card (PCMCIA) adaptere ili uređaje
7	Smart Card	Utor za Smart Card kartice (kontakti su sa DONJE strane utora)

Prednja strana notebooka



Br	Dio	Opis
1	Čitač memorijskih kartica	Utor za SD/MMC/MS/MS Pro memorijske kartice. Kontakti moraju biti okrenuti prema GORE.
2	Audio izlaz	Konektor za spajanje vanjskih zvučnika ili slušalica
3	Mikrofonski ulaz	Za spajanje vanjskog mikrofona
4	DVD/CD čitač	Za reprodukciju ili snimanje DVD i CD medija, s bravicom za osiguranje od slučajnog otvaranja

Desna strana notebooka



Br	Dio	Opis
1	USB priključci	Utori za priključak USB (Universal Serial Bus) uređaja, poput diskova, pisača, modema itd.
2	IEEE 1394 priključak	Konektor za spajanje IEEE 1394 (FireWire) uređaja, poput

		video-kamera, diskova itd.
3	Docking port	Sabirnica s konektorom za spajanje dodatnih uređaja. Na nju prema potrebi spajate dodatni RS-232 i Centronics priključak koji ste dobili uz računalo.
4	RS-232 priključak	9-polni D-sub priključak, za RS-232 kompatibilne uređaje poput većine industrijskih kontrolera, GPS uređaja, modema i starijih miševa ili trackball uređaja

Donja strana notebooka



Br	Dio	Opis
1	Otvor za hlađenje	Otvor za usisavanje zraka za hlađenje uređaja. Pazite da ga ne zatvorite stavljanjem na list papira ili na mekanu podlogu.
2	Bravica baterije	Povlačenjem udesno se otključava baterija radi zamjene
3	Akumulatorska baterija	Napaja računalo kad nije spojeno na vanjski izvor napona.

Uređaji za napajanje notebooka

AC Adapter

AC Adapter je pretvarač izmjeničnog napajanja koji služi za napajanje notebooka i istovremeno punjenje ugrađene akumulatorske baterije. Izveden je kao automatski uređaj za spajanje na bilo koju izmjeničnu mrežu napona 100VAC ~ 240VAC. Za korištenje u drugim državama može Vam zatrebati drugačiji priključni kabel od isporučenog, ili odgovarajući prilagodnik.

Kada priključite AC adapter, baterija se puni bez obzira je li notebook uključen ili isključen.

Baterija

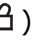
Ugrađena baterija se sastoji od punjivih Li-Ion članaka kojima se uz odgovarajuće punjenje i omogućeno upravljanje napajanjem notebooka (power management) postiže dugotrajan pouzdan rad.

Bateriju ne vadite iz notebooka niti kad radite spojeni na mrežu, jer služi i kao pomoćno napajanje u slučaju nestanka napona mreže i filtrira smetnje napajanja.

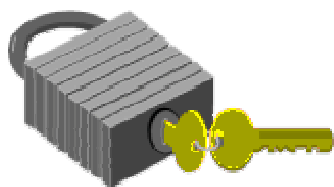
Bateriju ne ostavljajte nenapunjenu dulje vrijeme, jer joj time skraćujete radni vijek.

Vađenje i zamjena baterije

Bateriju možete otključati, izvaditi i zamijeniti napunjenom baterijom iste vrste. Uporabom neodgovarajuće baterije možete oštetiti računalo.

1. Provjerite da je računalo ugašeno i da nije spojeno na napajanje. Oprezno ga okrenite naopako.
2. Povucite bravicu u otključani položaj ().
3. Bateriju izvucite i zamijenite drugom.

2 Upotreba



Vaše notebook računalo je projektirano i proizvedeno tako da se lako podešava i koristi. U ovom poglavlju opisani su koraci koji će vam omogućiti brz početak upotrebe.

Upotreba notebooka s baterijom

Notebook radi sa sljedećim izvorima napajanja:

- AC adapter spojen na električnu utičnicu
- Akumulatorska baterija (Li-Ion)

Za postizanje maksimalnog učinka baterije, potrebno ju je jednom u tri mjeseca, a naročito prije prvog korištenja najprije do kraja isprazniti, pa potom potpuno napuniti. Koristite sam odgovarajući adapter koji ste dobili uz računalo.

Da biste to postigli, isključite AC adapter, isključite Power management (Start/Settings/Control panel/Power options/Power schemes/Always on/Apply u operativnom sustavu Windows) i koristite notebook do ispražnjenja baterije. Kad se ispražnjeni notebook ugasi, spojite AC adapter i do kraja napunite bateriju. Za normalan rad, ponovo namjestite "Power management" prema svojim potrebama. Opisani način pražnjenja baterije vrijedi za sva prijenosna računala.

Vaše računalo ima i posebni program Battery Calibration uključen u BIOS Setup, u poglavlju Advanced settings / Battery Learning. Možete ga upotrijebiti ako prilikom uključivanja računala pritisnete tipku Del. Traje 6 do 8 sati, a računalo treba biti priključeno na napajanje.

Kad god je moguće, napunite bateriju i radite ne koristeći dalje AC adapter. Time smanjujete termičko naprezanje baterije i notebooka.

Za trajnost baterije poželjno je da bude napunjena, a ne prazna. Stajanjem se baterija polako prazni i bez upotrebe. Napunite je barem jednom mjesečno i kad notebook ne koristite.

Kada spojite vanjski AC adapter u izvor napajanja, automatski se puni ugrađena akumulatorska baterija. Normalno vrijeme punjenja za Litij-Ionsku (Li-Ion) bateriju je 2 ~ 2.5 sata uz ugašeni notebook.

Li-Ionske baterije su osjetljive. Ne punite ih s drugim adapterima za napajanje, jer mogu eksplodirati ili se zapaliti.

Priključak mrežnog napajanja

AC adapter omogućuje napajanje notebooka iz izmjenične naponske mreže i istovremeno punjenje baterije. Konstruiran je tako da se smije spojiti na bilo koju utičnicu napajanja, napona od 100V do 240V izmjenično.

Da biste spojili adapter:

1. Provjerite da je računalo ugašeno, tj. da ne svijetli nijedna lampica.
2. Utaknite istosmjerni (DC) kabel adaptera za napajanje u utičnicu za napajanje na lijevoj strani računala.
3. Utaknite ženski kraj kabela za priključak napajanja u adapter za napajanje pa muški kraj u električnu utičnicu.

Za napajanje koristite odobrene (atestirane) i neoštećene kabele.

Utičnica i produžni kabel koje koristite moraju izdržati opterećenje svih priključenih uređaja.

Prije čišćenja notebooka uvjerite se da nije priključen na vanjsko napajanje.

Pokretanje računala

Pritisnite tipku za paljenje i provjerite je li se upalila lampica indikatora.

Nakon nekoliko sekundi uključit će se ekran, a računalo će započeti Power On Self Test (POST). To je osnovna provjera ispravnosti rada komponenti sustava. Ukoliko bude otkrivena greška, to će biti prikazano porukom na ekranu, a moguća je i dojava greške nizom kratkih bipova.

U ovom trenutku možete pritisnuti tipku Del kako biste pokrenuli proceduru za SETUP. Nije potrebno da to učinite, jer je Vaš notebook već podešen. Moguće prepodešavanje bi bilo dobro uvijek prepustiti kompetentnoj osobi ili servisu.

Po završetku testa, Vaše računalo će potražiti i učitati operativni sustav s diska. Notebook računala obično dolaze s predinstaliranim operativnim sustavom Windows (XP ili Vista) ili Linux. Uporaba zahtijeva određena znanja, koja daleko premašuju ove upute. Ukoliko ih već nemate, savjetujemo Vam da upišete neki od tečajeva ili pročitate odgovarajući udžbenik.

Podešenje osvjetljenosti ekrana

Intenzitet osvjetljenja LCD ekrana podešava se istovremenim pritiskom na tipke <Fn> i <F6> odnosno <Fn> i <F7>. Time nakon uključanja notebooka možete prilagoditi ekran za ugodniji rad.

Namještanjem intenziteta LCD neće se u potpunosti potamniti ili osvijetliti, samo će Vam pomoći da se prilagodite uvjetima radnog prostora. Ako je prostorija u kojoj boravite svjetlija, potrebno je pojačati intenzitet osvjetljenja ekrana.

Podešenje glasnoće

Glasnoću ugrađenih zvučnika možete podesiti istovremenim pritiskom na tipke <Fn> i <F8> odnosno <Fn> i <F9>.

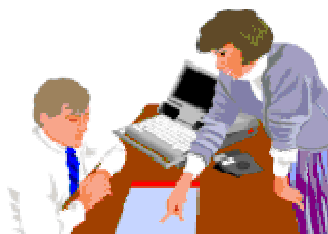
Isključivanje računala

Ako računalo nećete dulje vrijeme koristiti, najbolje je da ga isključite. Prije gašenja, potrebno je zatvoriti sve programe koje koristite. Potom treba "spustiti" (shutdown) operativni sustav. Tek nakon toga možete pritiskom na tipku za gašenje ugaziti računalo. Ako koristite Windows 98 ili noviji operativni sustav, računalo će se samo ugaziti nakon spuštanja operativnog sustava.

Dobra je navika ostavljanje otklopljenog ekrana još neko vrijeme nakon gašenja jer to olakšava hladnje računala. U protivnom, sva zaostala toplina će se morati osloboditi preko LCD ekrana, što mu može umanjiti kvalitetu ako se često ponavlja. Još je važnije da ne zatvarate ekran na dulje vrijeme ako su isključene opcije za "power saving".

Prije polaska na put provjerite je li računalo ugašeno! Ni jedan indikator ne smije svijetliti.

3 Rad s notebookom



Ovo poglavlje opisuje upotrebu računala. Ako ste početnik u upotrebi računala ili operativnog sustava, morat ćete se iz priručnika upoznati sa operativnim sustavom. Ovo je naročito važno, jer ćete samo tako moći učinkovito koristiti notebook. Poglavlja koja slijede upoznat će Vas sa naprednijim opcijama.

Pokretanje operativnog sustava

Operativni sustav je nužan za upotrebu računala. Bez njega, bilo bi to kao igranje šaha bez šahovske ploče. On je osnova na kojoj se pokreću svi Vaši programi. Najpopularniji operativni sustav današnjice je Microsoft Windows. Operativni sustav instalirao je proizvođač Vašeg notebooka, pa ga možete odmah koristiti uz potrebno predznanje.

Što ako se baterija isprazni?

Kada notebook ocijeni da je preostalo baterijsko napajanje tek za nekoliko minuta rada, dojaviti će to treperenjem LED indikatora i zvučnim upozorenjem. Ako trošite mnogo snage koristeći audio sustav, PCMCIA uređaje, često pristupate disku ili CD-ROM uređaju, baterija se može prazniti brže nego što očekujete. Na

upozorenje "battery low" trebate uvijek reagirati, spajanjem na izmjenično napajanje ili završetkom rada i gašenjem odnosno suspenzijom na disk. Ako to ne učinite, notebook će preći u stanje suspenzije na disk. To je postupak pri kojem se sadržaj memorije zapiše na disk i notebook ugasi. Ponovnim paljenjem nakon priključenja napajanja moći ćete nastaviti tamo gdje ste stali.

Spremajte svoje podatke tijekom rada, pogotovo s polupraznom baterijom, jer je inače moguć njihov gubitak.

Produljenje trajanja baterije

Nađite radno mjesto na kojem rasvjeta nije prejaka i smanjite intenzitet osvjetljenja ekrana. Podesite odgovarajući način rada u appletu "Power Management" u Control Panelu Windowsa. Gasite dodatne uređaje kad ih ne trebate.

Stavljanje i vađenje PC Card uređaja

Kad stavljate PC Card uređaje u podnožje, pazite na pravilnu orijentaciju: naljepnica mora biti s gornje strane, a priključni konektor s rupicama okrenut prema notebooku.

Za vađenje je potrebno, kad uređaj više nije u upotrebi, pritisnuti jezičac s desne strane PC Card utora.



Stavljanje i vađenje CD ili DVD medija

Kad stavljate CD ili DVD medij u uređaj, pazite na pravilnu orijentaciju: naljepnica mora biti s gornje strane. Medij ne smije biti oštećen, jer time može oštetiti i uređaj. Medij namjestite na osovinu pogona i lagano pritisnite na mjesto. Ne primjenjujte silu.



Uređaj možete zaključati prebacivanjem bravice u položaj Lock (ulijevo) da biste izbjegli slučajno otvaranje.

Tipkovnica

Vaš notebook ima tipkovnicu sa standardnim QWERTZ rasporedom tipki, sa 87 tipki normalne veličine, Windows tipkama, numeričkim tipkama izvedenim pomoću funkcijske tipke, te strelicama u obliku naopakog "T", koje pružaju potpunu funkcionalnost kao i velike IBM-kompatibilne tipkovnice sa 101 ili 102 tipke. Osim uobičajenih tipki kakve imaju svi pisači strojevi, postoji nekoliko njih sa posebnim funkcijama, što uključuje i posebne tipke za Windows (hot keys).



Funkcije pojedinih tipki su sljedeće:

- **Funkcijske tipke**

Funkcijske tipke **F1** do **F12** su ovisne o aplikaciji. Zajedno sa tipkom **Fn** služe za aktiviranje specijalnih funkcija.

Tipke	Funkcija
Fn + F1	Uključuje i isključuje ugrađeni Bluetooth modul za komunikaciju.
Fn + F3	Isključuje i uključuje pozadinsku rasvjetu ekrana
Fn + F4	Suspend (ovisi o podešenju Power Managementa)
Fn + F5	Prebacuje prikaz na ugrađeni LCD ekran, vanjski ekran ili oba.
Fn + F6	Smanjuje intenzitet rasvjete LCD ekrana.
Fn + F7	Povećava intenzitet rasvjete LCD ekrana.
Fn + F8	Smanjuje glasnoću.
Fn + F9	Povećava glasnoću.
Fn + F10	Isključuje i uključuje zvuk

- **Kontrolne tipke Ctrl, Desni Alt, Fn, i Shift** koriste se kako bi u kombinaciji s ostalim tipkama mijenjale njihove funkcije. Da biste koristili kontrolne tipke, potrebno ih je pritisnuti i držati dok ne pritisnete drugu tipku. Na primjer, "Stisnite **Ctrl+C** " znači da pritisnete tipku **Ctrl** i dok ju držite pritisnutom stisnete **C**. Ovakve kombinacije tipki često su ovisne o aplikaciji u kojima ih koristite.

- **Windows tipke**
Upotrebom ovih dviju tipki olakšavate si rad:
Windows logo  (pokraj lijeve Alt tipke) poziva Start menu Windowsa.
Application  (pokraj desne Alt tipke) omogućava brzi pristup izborniku za prečice, shortcuts. Funkcija ove tipke je poput desnog uha miša.
- **Cursorske kontrolne tipke**
Omogućavaju pozicioniranje cursora na željeno mjesto na ekranu. Cursor je treperava uspravna ili horizontalna crtica ili kvadratić, ovisan o aplikaciji. On označava mjesto na koje se unosi tekst koji tipkate ili operacija koju izvršavate.
- **Tipke za unos teksta**
Tipke za unos teksta (često nazvane i *alfanumeričke tipke*) koriste se za unos teksta ili znakova. Tipke s oznakama u boji mijenjaju funkciju kad se koriste u kombinaciji s kontrolnim tipkama.
- **Enter**
Tipka Enter izvršava komande. U mnogim programima za obradu teksta tipka Enter služi za početak novog reda, baš kao na pisaćem stroju.
- **Ins**
Tipka Insert. Pritiskom na nju prelazite iz ubacivanja znakova između postojećih (insert) na unos znakova preko postojećih (overtyping).
- **Del**
Tipka Delete. Pritiskom na nju brišete znak na kojeg pokazuje cursor. Pritiskom na nju brišete znak na kojeg pokazuje cursor.
- **Backspace**
Tipka po funkciji slična tipki Delete. Pritiskom na nju brišete znak ispred cursora.
- **Esc**
Tipka Escape služi za prekidanje ili opoziv pokrenute funkcije i izlaz iz operacija.
- **Prt Sc / Sys Rq**
Pritiskom na tipku Print Screen spremite ćete sadržaj ekrana u posebni dio memorije za kasniju upotrebu. U starijim operativnim sustavima njome se otisnuo izgled ekrana na printeru. System Request se nekad koristio u višezadaćnim operativnim sustavima.
- **Pause / Break**
Tipka Pause / Break privremeno zaustavlja izvođenje naredbe, a drugim pritiskom nastavlja.
- **NumLock**
Tipka NumLock trajno uključuje numeričku tipkovnicu sa plavo označenim tipkama.

Raspored znakova na hrvatskoj tipkovnici

Budući da je tipkovnica koja sadrži hrvatske oznake ponešto različita od standardne US, odnosno američke tipkovnice, pogledajte tablicu koja objašnjava kako na ekranu dobiti neke od najčešće korištenih znakova.

U lijevom stupcu potražite znak koji želite dobiti na ekranu. U desnom stupcu je kombinacija tipki koje morate pritisnuti da biste na ekranu dobili željeni znak.

Oznaka + (plus) između dvije tipke znači da prvo morate pritisnuti tipku navedenu sa lijeve strane i držati je pritisnutu dok pritišćete tipku navedenu sa desne strane.

Na primjer, ukoliko želimo dobiti znak @ prvo pritisnemo i držimo pritisnutu tipku Desni Alt, a zatim pritisnemo tipku V.

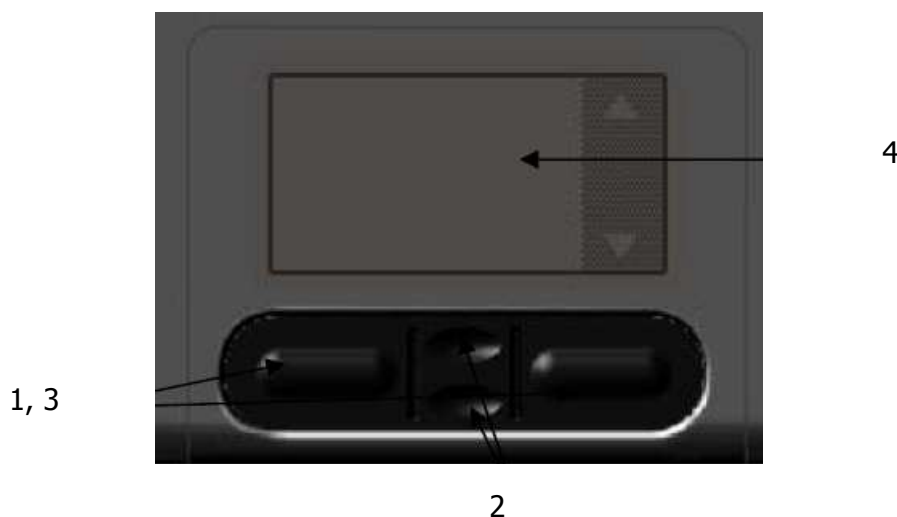
Ukoliko se od Vas u desnom stupcu tablice traži da pritisnete sljedeći znak, znači da morate prethodno otpustiti dvije tipke koje ste držali pritisnute, te nastaviti sa pisanjem daljnjeg teksta. Računalo će vašem tekst pridružiti znak koji ste željeli dobiti.

Na primjer, želite li napisati riječ kôd, prvo otipkajte slovo k, zatim držite pritisnut Desni Alt, potom pritisnite tipku 3, otpustite ove dvije tipke, te ispišite slovo o, kako biste povrh tog slova dobili znak ^.

Znak:	Kombinacija tipki:
~	Desni Alt + 1
@	Desni Alt + V
"	Shift + 2
^	Desni Alt + 3 (sljedeći znak)
#	Shift + 3
\$	Shift + 4
%	Shift + 5
.	Desni Alt + 6 (sljedeći znak)
&	Shift + 6
`	Desni Alt + 7
/	Shift + 7
'	Desni Alt + 8 (sljedeći znak)
(Shift + 8
'	Desni Alt + 9
)	Shift + 9
"	Desni Alt + 0 (sljedeći znak)
=	Shift + 0
..	Desni Alt + ? (sljedeći znak)
?	Shift + ?
,	Desni Alt + + (sljedeći znak)
*	Shift + +
\	Desni Alt + Q
	Desni Alt + W
€	Desni Alt + E
÷	Desni Alt + Š
×	Desni Alt + Đ
⌘	Desni Alt + Ž
{	Desni Alt + B
}	Desni Alt + N
<	Desni Alt + <
;	Shift + <
>	Desni Alt + >
:	Shift + >
_	Shift + /

Touchpad

Touchpad je uređaj za upravljanje (pointing device) koji omogućuje komuniciranje s računalom tako da kretanjem prsta po njemu kontroliramo položaj pointera na ekranu, a tipkama ili lupkanjem pokrećemo akcije.



Touchpad se sastoji od lijeve (1) i desne (3) tipke koje odgovaraju tipkama na mišu, pravokutnog polja (4) i dvije tipke (2) koje odgovaraju kotačiću miša. Kažiprstom ili palcem klizimo po pravokutnom polju, a pointer (ili kursor) se po ekranu kreće u istom smjeru. Na rubu touchpada možemo prst podići, vratiti ga prema sredini i nastaviti s radom.

Uobičajeni pokreti touchpadom:

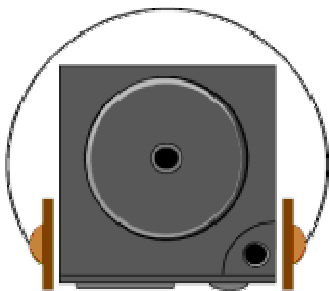
Termin	Akcija
Point	Pokretom prsta po touchpadu dovedite kursor na željeno mjesto
Click	Pritisnite i otpustite lijevu tipku, ili lagano lupnite po površini touchpada.
Double-click	Pritisnite i otpustite lijevu tipku dvaput u brzom slijedu ili brzo dvaput lagano lupnite po površini touchpada.
Drag and drop	Pritisnite i držite lijevu tipku, pa pomičite prst po površini touchpada do odredišta (drag). Zatim, otpustite tipku (drop) na odredištu ili nježno dvaput lupnite po touchpadu, zadržavajući prst u dodiru s površinom nakon toga. Prst pomaknite do odredišta, pa ga dignite. Predmet ćete time ispustiti na odredište.
Scroll	Riječ scroll označava pokretanje gore-dolje ili lijevo-desno po radnoj plohi na ekranu. Vertikalno pokretanje dobijete tako da prst stavite na desnu ivicu touchpada, pa ga pokrećete gore-dolje. Horizontalno pokretanje dobijate kretanjem prsta po donjoj ivici touchpada lijevo-desno. Za ovu funkciju potrebno je instalirati pogonski program (driver). Ne podržava je svaki program.

Konfiguracija touchpada

Touchpad možete prilagoditi svojim potrebama. Ako ste npr. ljevoruki, možete zamijeniti funkcije lijeve i desne tipke. Možete promijeniti veličinu, brzinu i oblik pointera na ekranu itd.

Da biste konfigurirali touchpad, možete koristiti standardni Microsoft ili IBM PS/2 driver ako koristite Windows. No, možete instalirati pogonski program za touchpad isporučen uz računalo, te dobiti mnogo naprednije opcije.

4 Multimedija



Ovo poglavlje pomoći će Vam u upotrebi specifične multimedijske opreme ovog notebooka. Naučit ćete kako se koriste ugrađeni zvučnici, kako se reproducira CD ili DVD, kako se računalo koristi za multimedijske prezentacije.

Multimedijske karakteristike notebooka

Multimedija vam može upotrebu računala olakšati i učiniti ugodnijom i učinkovitom. Vaš notebook ima i više multimedijskih karakteristika nego što je potrebno da bi ga se nazvalo "Multimedia Personal Computer" odnosno MPC:

- Mikroprocesor Intel koji izravno podržava multimedijske naredbe
- Visokokvalitetnu grafiku za 2D i 3D aplikacije s DirectX podrškom
- Obilje memorije i veliki disk
- DVD čitač koji može reproducirati praktično sve današnje multimedijske formate
- 24-bitni audio sustav sa ugrađenim zvučnicima i mikrofonom
- obilje priključaka za povezivanje s vanjskim uređajima

Audio sustav

Vaš notebook ima ugrađen visokokvalitetan stereo kontroler koji omogućuje snimanje, spremanje i reprodukciju zvuka, glazbe i zvučnih efekata pomoću ugrađene programske miksete za zvuk. Integrirani mikrofon i zvučnici omogućuju snimanje i reprodukciju uvijek i svugdje.

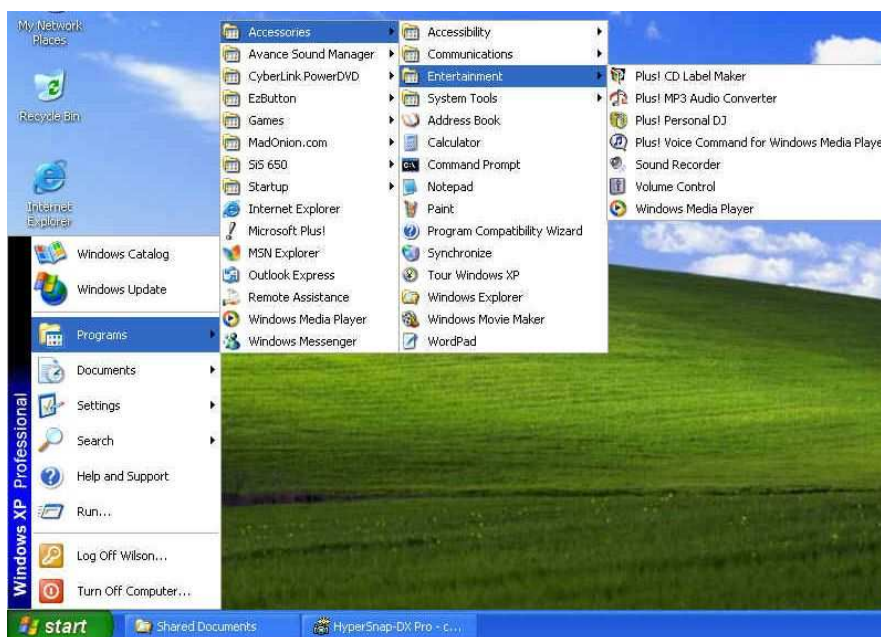
Sa prednje strane strane računala nalaze se audio priključci za spajanje vanjskog mikrofona, te za spajanje slušalica ili zvučnika s vlastitim napajanjem.

Podešavanje pogonskih programa za audio i video

Prije upotrebe potrebno je instalirati i podesiti pogonske programe za audio i video komponente notebooka. Vjerojatno je to već učinjeno, ali ako nije (ili ako su greškom obrisani ili deinstalirani) možete to sami učiniti.

Windows Multimedia Programi

Windows pruža mogućnost upotrebe nekoliko programa koji koriste multimedijске mogućnosti Vašeg notebooka. Ako iznad tipke **Start** kliknete na desno uho miša kako biste selektirali opciju **Open** pa kad se pojavi **Start Menu** dvaput kliknete lijevim uhom na **Programs, Accessories, i Entertainment**, naći ćete programsku grupu Multimedia.



Multimedia – grupa aplikacija namijenjenih multimediji

Standardne multimedijске komponente su:

- Windows Media Player – za reprodukciju zvuka, videa i animacije
- Sound Recorder – za snimanje i reprodukciju zvuka
- Volume Control – za podešavanje glasnoće na mikseti

Više informacija o upotrebi ovih programa možete naći ako ih pokrenete i kliknete na Help.

Snimanje zvuka

Računalo vam omogućuje snimanje glasa ili drugih zvukova i spremanje u datoteke na disku. Njih potom možete reproducirati putem ugrađenih zvučnika ili vanjskih slušalica ili zvučnika. Možete ih i koristiti unutar dokumenata. U ovom odjeljku ćemo Vam ukratko objasniti kako možete snimati zvukove pod operativnim sustavima Windows.

Za snimanje zvuka pokrenite program Sound Recorder. Tipke kojima se u njemu upravlja su Fast Rewind, Fast Forward, Play, Stop, i Record.



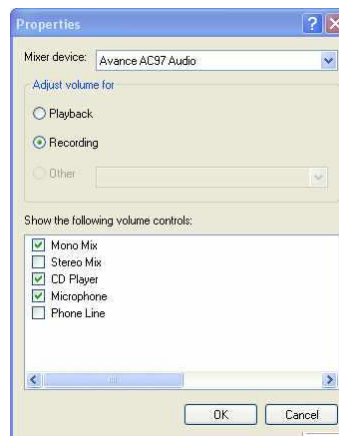
Sound Recorder može snimati zvuk iz raznih izvora:

- Iz ugrađenog mikrofona
- Iz vanjskog mikrofona
- Sa CD ili DVD medija

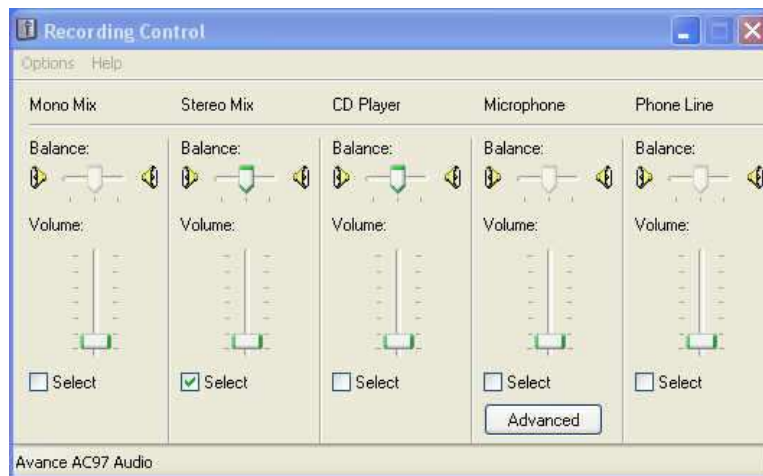
Stoga je potrebno najprije odabrati ulazni uređaj, a za to služi Recording Control panel.

Dvaput kliknite na Volume Control na taskbaru ili kliknite na Start, Programs, Accessories, Entertainment, Volume Control.

1. Kliknite na **Properties** unutar izbornika Options.
2. Kliknite na okrugli gumb za Recording i aktivirajte sve oznake iz "Show the following Volume Controls".



4. Kliknite na OK i pojavit će se Recording Control dialog. Tu ćete odabrati ulazni uređaj za snimanje tona. To je obično mikروفon. Ako želite snimiti zvuk sa npr. glazbenog CD-a, morate kliknuti na CD Audio.



Podešenje glasnoće za snimanje

Korištenje ugrađenog mikrofona

Normalno ćete koristiti mikروفon za snimanje glasa i spremati datoteke sa zvučnim zapisima za Vaše aplikacije. Notebook ima ugrađeni mikروفon na donjem rubu.

Snimanje pomoću mikrofona

1. Omogućite regulaciju glasnoće za mikروفon kao što smo upravo objasnili.
2. Pokrenite program Sound Recorder i pritisnite tipku Record.
3. Govorite u smjeru mikrofona pa pritisnite tipku Stop.
4. Pritisnite tipku Play da biste čuli ono što ste snimili.
5. Da biste snimku spremili, kliknite na izbornik File i odaberite Save.

Korištenje vanjskog mikrofona

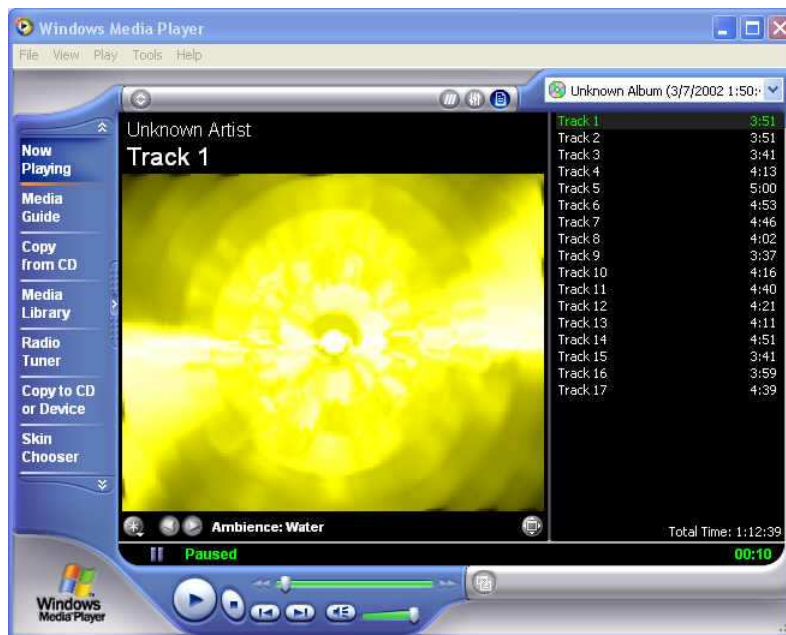
Računalo Vam omogućuje priključak vanjskog mikrofona radi kvalitetnijeg snimanja. Utičnica sa stražnje strane automatski će odspojiti ugrađeni mikروفon kad spojite vanjski. Koristite samo mikrofone sa 1/8-inch mini-jack konektorom. Postupak snimanja je isti.

Snimanje zvuka sa CD-a ili DVD-a

Za reprodukciju glazbe s CD ili DVD medija normalno ćete koristiti ugrađeni DVD uređaj. Zvuk možete i snimiti u datoteku. Postupak je ovaj:

1. Aktivirajte CD Audio za Recording kao što je opisano.
2. Pokrenite program Sound Recorder.
3. Ubacite audio CD u DVD uređaj. Ako niste isključili "CD auto-insertion notification" zbog podrške za Suspend mode, CD Player će se automatski pokrenuti i početi reprodukciju.

4. Kliknite na Windows media player pa na CD Audio.



Windows Media Player

5. Odaberite početnu točku od koje želite snimati.
6. Vratite se na Sound Recorder i pritisnite tipku Record.
7. Odmah se vratite u Windows Media Player i stisnite tipku Play. Glasnoću možete podesiti tako da glazbu slušate dok se snima.

Reprodukcija zvuka

Vaše računalo ima ugrađene zvučnike čiju glasnoću možete podesiti i ručno pomoću potenciometra.

Kvalitetniji zvuk možete dobiti upotrebom vanjskih zvučnika s pojačalom ili slušalica. Uvijek stišajte zvuk prije uključanja slušalica u utičnicu s prednje strane notebooka.

Upotreba Windows Media Playera

Najjednostavniji način reprodukcije multimedijalnih zapisa je pomoću Windows Media Playera. Postupite ovako:

1. Kliknite na Start, Programs, Accessories, Entertainment.
2. Kliknite na Windows Media Player da biste pokrenuli program.
3. Kliknite na izbornik File i odaberite što želite čuti.
4. Kada datoteka bude prepoznata i otvorena, kliknite na Play.

Reprodukcija Video i MPEG datoteka

Vaše računalo može reproducirati video zapise, kao i MPEG (Motion Picture Expert Group) datoteke sa CD, DVD ili CD-RW medija. Software za MPEG reprodukciju omogućuje gledanje filmova pomoću Windows Media Playera.

Upotreba DVD-a

DVD je uobičajeni medij za distribuciju filmskih zapisa. Jedan disk sadrži minimalno 4.7GB informacija, dovoljno za cjelovečernji film sa zvučnim zapisom, titlovima i podrškom za razne jezike. K tome, isti uređaj služi za reprodukciju CD medija, kao CD-ROM.

Za gledanje DVD-a potreban Vam je MPEG-2 dekodir, koji nije dio Windows operativnog sustava, ali ste ga dobili kao dio programa za reprodukciju DVD-a (PowerDVD ili WinDVD su tipični takvi programi).

Snimanje glazbe, videa i datoteka na CD/DVD medije

Vašim računalom možete na CDRW ili DVDRW (ako imate takvu opciju) snimati sve vrste datoteka izravno iz Windows XP operativnog sustava, jednostavnim drag-and-drop postupkom.

Snimanje multimedijalnih diskova u formatu VCD, SVCD i eventualno DVD zahtijeva posebne programe. Uz notebook ste dobili i takav program.

Obratite pozornost na zaštitu privatnosti i zaštitu autorskih prava prilikom svakog snimanja. Nije sve što možete učiniti legalno – ali to vrijedi i inače u životu.

5 Lokalna mreža i internet



Ovo poglavlje opisuje uređaje za umrežavanje koje posjeduje Vaš notebook i osnove njihovog priključenja radi uključenja u lokalnu mrežu ili na internet.

LAN modul

Ovaj notebook ima ugrađen interni gigabitni LAN modul kojim ga možete povezati sa ostalim računalima putem lokalne mreže (LAN). Podržava brzinu rada od 10 Mbps, 100 Mbps i 1000 Mbps uz automatsko prilagođenje.

Ugrađeni LAN modul ima standardni RJ-45 konektor sa 8 kontakata. Njega twisted-pair kabelom spajate na Ethernet mrežu. Spajanje na LAN port:

1. Uzmite kabel koji na svakom kraju ima RJ-45 konektor.
2. Jedan kraj utaknite u utičnicu vaše LAN instalacije ili koncentrador (HUB) odnosno preklopnik (SWITCH).
3. Drugi kraj utaknite u RJ-45 LAN port sa stražnje strane računala.

Wireless LAN i Bluetooth

Interni Mini PCI wireless LAN (WLAN) omogućuje spajanje u bežične mreže. Bluetooth uređaj omogućuje bežičnu komunikaciju s drugim uređajima opremljenim Bluetoothom, nakon postupka uparivanja.


Osobine ugrađenog WLAN-a su:

- IEEE 802.11b/g standardi za lako povezivanje bez obzira na proizvođača i tip uređaja
- 2.4 GHz DSSS (Direct Sequence Spread Spectrum) tehnologija u slobodnoj je uporabi u većini zemalja
- Peer-to-Peer (Ad-Hoc) i Access Point (Infrastructure) pristup za pojedinačno i strukturno povezivanje
- WEP (Wired Equivalent Privacy) 64/128-bit data encryption za zaštitu podataka
- Automatski odabir brzine 54 Mbps, 11 Mbps, 5.5 Mbps, 2 Mbps, i 1 Mbps

Za korištenje WLAN-a potrebno je instalirati pogonski program (driver) i konfigurirati WLAN vezu, tj. prilagoditi se ostalim uređajima u mreži. Slično je i sa Bluetoothom.

Konfiguriranje WLAN-a

Kad je instaliran pogonski program, možete pokrenuti WLAN utility program da biste konfigurirali i nadzirali vezu putem WLAN-a. Windows XP ima i mogućnost neposredne konfiguracije i nadzora mreže putem vlastitog utility programa:

1. Odaberite **Control Panel** iz **Start** menua.
2. Kliknite na **Network Connections**, potom dvostruko kliknite na ikonu **Wireless Network Connection** .
3. Kliknite na **Properties** u **Wireless Network Connection Status** dialogu.
4. WLAN podešenja možete konfigurirati u **Wireless Network Connection Properties** dialogu.

Konfiguriranje Bluetootha

Kad je instaliran pogonski program, možete pokrenuti program (na ovom tipu računala to je Blue Soleil) da biste konfigurirali i nadzirali veze s drugim Bluetooth uređajima.

Isključenje/uključenje WLAN-a i Bluetootha

Pritiskom na jednu tipku (pokraj tipke za uključanje) možete isključiti WLAN i Bluetooth uređaje. U avionima i bolnicama obavezno ih isključite!



Nakon uključanja računala WLAN je isključen, kao i Bluetooth. Za uključenje Bluetootha potrebno je, osim pritiska na spomenutu tipku, pritisnuti i kombinaciju tipaka Fn + F1, pa pogledati svijetle li odgovarajući indikatori.

Za povezivanje je potrebno 30-ak sekundi, a 10-ak sekundi za prekid veze.

Za učinkovitu vezu potrebno je na isti način podesiti sva računala odnosno uređaje s kojima se spajate. Bit će Vam potrebni podaci kvalificirane osobe u području u kojem se npr. želite spojiti na hot-spot, te upute uređaja s kojim sa želite spojiti.

Modem

Ovaj notebook ima ugrađen 56K fax/data modem kojim možete slati i primiti telefaks poruke, e-mail i spajati se na internet.

Spajanje modema

Ugrađeni fax/data modem ima standardni telefonski priključak. Uz njega ste dobili i spojni kabel. Spajanje analognog telefonskog kabela na modem:

1. Uzmite analogni telefonski kabel. Oba kraja mu imaju RJ-11 konektor sa 4 ili 2 kontakta.
2. Jedan kraj spojite na telefonsku utičnicu (ili adapter za RJ-11 ako imate staru instalaciju telefona).
3. Drugi kraj utaknite u modemski port notebooka.

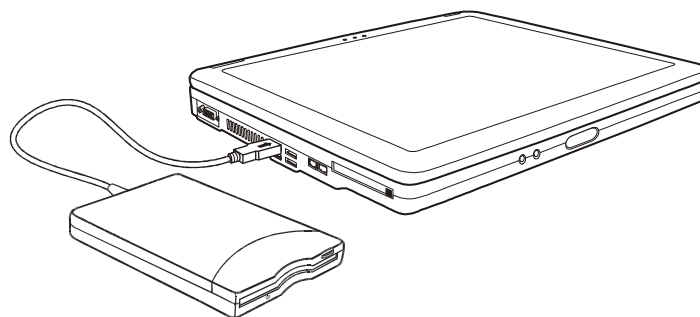
Brzina komunikacije ovisna je o kvaliteti telefonske linije.

Priloženi analogni telefonski kabel je standardan. Dulji kabel možete nabaviti u prodavaonici elektroničke opreme.

USB dodaci i opcije

Floppy disk

Ukoliko Vam je potreban, možete nabaviti pogon za floppy disk koji se spaja na USB port. Na jednak način možete spajati i ostale USB uređaje. Operativni sustav će ih automatski prepoznati.

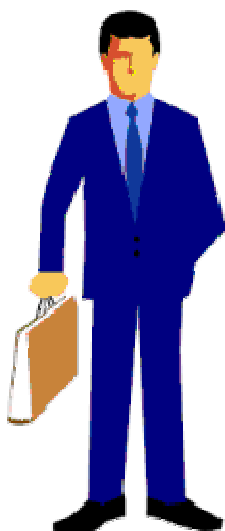


6 Na putu

Kad notebook nosite na put:

- Napravite backup svih datoteka koje imate prije puta.
- Napunite bateriju preko noći kako bi bila puna kad krenete.
- Ne zaboravite ponijeti AC adapter.
- Ponesite i nešto za backup.
- Provjerite kakva je mreža i utičnice u zemlji u koju putujete. Ako su utičnice drugačije, nabavite drugi priključni kabel ili odgovarajući adapter.
- Notebook nosite u torbici ili koferu. Nikad ga nemojte predati kao prtljagu na aerodromu.
- Provjerite je li notebook isključen prije stavljanja u torbu!
- Sjetite se da aktiviranjem "power saving" podešenja možete uštedjeti energiju i raditi dulje.

7 Održavanje notebook računala



Korisnici svoja prijenosna računala nerijetko zanemaruju.

U ovom odjeljku objasniti ćemo Vam kako da notebook koristite na siguran način. Prema ovim uputama možete ostvariti dug i efikasan period njegovog korištenja.

Stoga Vas molimo da ga pažljivo pročitate kako biste postigli maksimalnu sigurnost.

Važne upute za sigurnost

Prije čišćenja notebooka morate biti sigurni da je odspojen sa vanjskih uređaja kao što je AC adapter.

Za čišćenje nemojte koristiti deterdžente ili sprej. Koristite namjenske vlažne maramice ili krpicu.

Utičnica napajanja treba biti blizu notebooka i lako dostupna.

Nemojte notebook držati u vlažnim uvjetima.

Odložite ga na pouzdanu površinu prilikom instalacije. Ako vam padne ili sklizne, može se oštetiti ili Vas povrijediti.

Otvori za hlađenje služe za odvođenje topline nastale radom i moraju biti uvijek slobodni kako bi se računalo zaštitilo od preopterećenja. **NIKAD NE ZATVARAJTE OTVORE ZA PROTOK ZRAKA.**

Obratite pažnju na napajanje. Notebook računala imaju posebne zahtjeve:

- Koristite samo originalni adapter dobiven uz notebook ili njegovu od proizvođača odobrenu zamjenu.
- Uzemljenje napajanja je vrlo važno. Ako Vaša utičnica nije odgovarajućeg tipa, neka Vam kvalificirana osoba postavi odgovarajuću instalaciju.
- Kabel napajanja nikad ne potežite za žicu. Iskopčavajte ga iz zida povlačenjem za utikač.
- Provjerite da su utičnica i produžni kabel ako ga koristite deklarirani tako da mogu normalno napajati sva priključena trošila
- Napajanje mora biti stabilno i trajno. Provjerite je li mreža u koju se uključujete pogodna za napajanje notebooka i imate li odgovarajući priključni kabel ili adapter.
- Priključni kabel ne ostavljajte tako da se netko spotakne ili stane na njega. Ne stavljajte ništa, pogotovo ne komade namještaja, na kabel.
- Nikad ne zalijevajte notebook ili AC adapter tekućinom jer možete doživjeti električki udar i trajno oštetiti notebook.
- Ne otvarajte i ne rastavljajte notebook. To je posao kvalificiranog serviser.

Ako se dogodi nešto od navedenoga, notebook treba donijeti na servis:

- Oštećenje kabela, kutije ili konektora AC adaptera.
- Zalijevanje notebooka tekućinom.
- Izlaganje notebooka vodi ili vlazi.
- Nemogućnost rada ili kvar neke od funkcija notebooka.
- Pad ili oštećenje notebooka.

Ne ostavljajte notebook u ekstremnim klimatskim uvjetima. Skladištenje iznad 60°C (140°F) ga može oštetiti.

Čišćenje

Ako je potrebno očistiti plastično kućište ili tipkovnicu, upotrijebite meku krpicu koja ne ostavlja komadiće, navlaženu blagim deterdžentom. Još bolje, koristite vlažnu maramicu posebno namijenjenu čišćenju računala. Ne koristite sprej ili tekućine.

Ne koristite alkohol ili otapala na osnovi benzina ili petroleja, niti snažne deterdžente kako biste čistili notebook. Također nikad ne nanosite tekućinu špricanjem ili zalijevanjem kućišta, tipkovnice ili ekrana. Zaprljan ili zaprašen liquid-crystal display (LCD) ekran možete očistiti tako da blago sredstvo za čišćenje stakla nanese na čistu, meku krpicu i blago prebrišete ekran. Ne koristite papirnate maramice ili ručnike jer mogu ostaviti ogrebotine na ekranu.

Vaš notebook je otporan na (umjereno i nenamjerno) zalijevanje tekućinom. Voda u tipkovnici mu ne škodi, jer će iscuriti kroz odvod na dnu. Ako tipkovnicu zalijete gustom, kiselim ili slatkim tekućinom, isperite je ponekom čašom vode da bi se izbjegla korozija ili druga oštećenja.

Održavanje LCD ekrana

Toplina je uzročnik najvećeg broja problema s ekranom. Nakon rada s notebookom, nagonski ćete ga ugasi i poklopiti. No, ekran – bez obzira na vrstu – i komponente unutar računala su zagrijani, pa ćete zatvaranjem poklopca akumuliranu toplinu zarobiti unutar notebooka. Stoga ostavite notebook otvorenim desetak minuta po isključenju, da se toplina izgubi u okolišu. Neka Vam to prijeđe u naviku.

Dobro je omogućiti da Power management vašeg računala ugasi LCD ekran kad je sustav neaktivan neko vrijeme. Aktiviranje screen savera također pomaže.

Pridržavajte se opisanih uputa za sigurnost ako čistite ekran.

Održavanje diska

Gubitak podataka je po posljedicama ravan kvaru računala. Korisnici moraju steći naviku da otprilike svaki tjedan naprave veliko spremanje diska. Evo što možete učiniti:

- Redovno spremajte važne podatke na CD-RW ili neki drugi disk.
- Instalirajte i redovno osvježavajte neki program za otkrivanje i uklanjanje računalnih virusa.
- Ponekad pokrenite SCANDISK kako biste otkrili i otklonili moguće probleme sa direktorijima i File Allocation Tabelama (FAT). Time ćete ujedno osloboditi zaostale izgubljene sektore.

- Ne premještajte i ne podižite notebook dok se disk pokreće, naročito ne trzajem. To može dovesti do mehaničkog oštećenja diska i nepovratnog gubitka podataka.
- Koristite program za održavanje diska DEFRAG iz operativnog sustava. Njime se disk reorganizira i eliminira fragmentacija podataka, što ubrzava pristup podacima.
- Postavite lozinku kako drugi ne bi neovlašteno koristili vaš notebook.

Održavanje kvalitete baterije

Akumulatorska baterija koju ste dobili s notebookom zahtijeva određenu pažnju i odgovarajući postupak kako bi se osigurao učinkovit i dugotrajan rad. Ako se baterijom nepropisno rukuje moguć je rizik od zapaljenja ili kemijskog nagrizanja.

Kako biste osigurali normalan životni vijek baterije, pazite na sljedeće:

- S baterijama postupajte pažljivo. Ne pokušavajte ih rastaviti, otvarati, bušiti, bacati i udarati, kratko spojati izvode, bacati u vatru ili vodu ili izlagati temperaturi iznad 60°C.
- Baterije punite samo u notebooku. Ne koristite vanjske punjače koji nisu odobreni od proizvođača.
- Baterije ne ostavljajte na toplom mjestu dulje od par dana.
- Napajanje priključite barem jednom mjesečno i napunite bateriju.
- Ne skladištite baterije dulje od 2 mjeseca bez punjenja.
- Staru bateriju ne bacajte u običan otpad. Sadrže kemikalije koje mogu naškoditi okolišu. Odložite ih među rabljene baterije.
- Bateriju trebate dokraja isprazniti prije punjenja u bilo kojem od ovih slučajeva: prvo korištenje baterije uoče ili nekorištenje baterije dulje od 2 mjeseca.
- Bateriju možete isprazniti i ostavljanjem notebooka da bez spoja na AC adapter radi u BIOS Setupu do gašenja. Ovim trikom izbjegavate uplitanje operativnog sustava u kontrolu baterije.

Instalacija operativnog sustava i pogonskih programa

Pogonski programi (device drivers) koji omogućuju operativnom sustavu da ispravno upotrebljava specifične ugrađene dijelove vašeg notebooka već su instalirani, kao i operativni sustav.

Ukoliko je tijekom eksploatacije notebooka došlo do takve havarije hardwarea ili operativnog sustava da ih je potrebno ponovno instalirati, postupite kako slijedi:

Instalacija operativnog sustava sa CD-ROM ili DVD ROM medija

Da biste instalirali operativni sustav npr. Windows XP ili Vista direktno sa CD-ROM-a ili DVD-ROM-a, pokrenite **Boot** menu iz **BIOS** setupa. Strelicama odaberite "ATAPI CD-ROM Drive", pa ga tipkama "+" ili "-" premjestite na vrh izbornika. Potom u izborniku **Exit** odaberite **Exit Saving Changes**.

Potom ubacite instalacijski CD operativnog sustava, pa dovršite instalaciju prema uputama koje Vam daje instalacijski program operativnog sustava na ekranu.

Instalacija device drivera

Da biste instalirali pogonske programe za odgovarajuće uređaje u operativnim sustavima poput Windows XP potrebno je na traženje instalacijske rutine ubaciti CD-ROM sa pogonskim programima koji ste dobili uz notebook i poštivati redosljed instalacije.

Ukoliko dobijete poruku "Driver is not Microsoft certified" neka Vas to ne zbuni, nastavite s instalacijom jer Microsoftov certifikat za neke komponente nije bio raspoloživ u trenutku izrade CD-ROM-a, a to ne utječe na funkciju pogonskog programa. Dovršite instalaciju prema uputama na ekranu.

Eventualno potrebne novije drivere potražite na našim web stranicama.

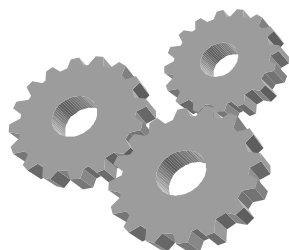
Podržani su pogonski programi (driveri) samo za operativni sustav Windows XP i Vista. Za ostale, naročito starije operativne sustave, podrška nije zajamčena niti je računalo za njih projektirano.

Instalacija antivirusnog programa

Novi virusi nastaju svakodnevno. Kako biste računalo zaštitili, dobro je instalirati neki antivirusni program i omogućiti redovno obnavljanje njegove datoteke s podacima. To obnavljanje s obično obavlja putem interneta, prijavljivanjem na web stranice proizvođača antivirusnog programa.

Učinkovite i jeftine, za osobnu uporabu čak i besplatne, antivirusne programe možete i nabaviti putem interneta. Odlični programi su npr. AVG, e-Trust, Norton Antivirus itd...

Dodatak A



Ovaj dodatak daje informaciju o tehničkim specifikacijama sklopovlja Vašeg notebooka. Informacija može, zbog tehnoloških modifikacija i unapređenja, biti približna.

Pošto je projektirano kao visokomodularan sustav, Vaše računalo može biti prilagođeno potrebama i donekle odstupiti od opisa. Neke od karakteristika stolnih računala vrijede i za prijenosna računala ove vrste.

Tehnička specifikacija

Procesor

- Intel Core 2 Duo processor T5600 (radna frekvencija 1.83 GHz ili više, sa 2 GB cache memorije) ili sličan

Chipset

- Intel 945GM Express + ICH 7M

Memorija

- 1024 MB ili više
- Dva 64-bitna 200-pinska utora za memoriju, od toga jedan popunjen
- Maksimum 2048 MB pomoću 1024 MB modula DDR2

Display

- 14.1" XGA (1024x768) Color TFT LCD omjera slike 4 : 3
- DVMT video memorija (128-bitna, do 128 MB) dijeljena s radnom memorijom
- moguć istovremeni prikaz na vanjski monitor rezolucije do 1400×1050 SXGA+

Diskovi

- 120 GB 2.5" SATA ili veći, sa FFS sustavom zaštite od padova
- DVD+-RW Dual Layer DVD čitač/pisač

Audio

- Azalia High definition 24-bit audio
- Ugrađeni stereo zvučnici i mikروفon
- Audio input utičnica za vanjski mikروفon

- Audio output utičnica za slušalice ili aktivne vanjske zvučnike

PCMCIA

- 32-bit CardBus slot podržava 1 x Type II PC Card

SMART CARD

- Podrжан pomoću ugrađenog čitača

3-u-1 čitač

- podržava SD/MMC/MS/MS Pro memorijske kartice

Touch Pad

- Ugrađeni Touch Pad (PS/2 mouse kompatibilan) sa lijevim i desnim "uhom" i srednjim scroll tipkama.

Tipkovnica

- Tipkovnica sa Windows hot-key tipkama i cursorskim tipkama
- Podrжан međunarodni i hrvatski raspored tipki.

Flash BIOS

- 512K Flash ROM BIOS

I/O Portovi

- 3 x Universal Serial Bus (USB) 2.0 i 1.1 kompatibilan
- 1 x IEEE 1394 mini port
- 1 x 15-pin VGA (CRT)
- Ethernet RJ-45 LAN port 10/100/1000
- Modem port RJ-11
- 1 x RS-232
- dodatno podržan još 1 serijski i 1 paralelni port preko Docking porta

Wireless LAN

- Intel PRO/Wireless 3945ABG
- 802.11a/b i 802.11g kompatibilan

AC/DC Power Supply Adapter

- Univerzalni auto-switching 60W (100V~240V) 19V adapter

Baterija

- Punjiva 6-djelna Li-ion baterija sa Smart Battery funkcijom
- ~ 4 sata rada (uz ZD Battery Mark diagnostic program)
- 2.5 ~ 3 sata brzog punjenja (uz isključeno računalo)

Težina i dimenzije

- 312 mm (š) x 257 mm (d) x 35 mm (v)
- 2.8 kg

Uvjeti okoline

Ovo osobno računalo proizvedeno je za upotrebu umjerenim klimatskim uvjetima, u radnim i stambenim prostorijama, te u suhim uvjetima na otvorenom prostoru. Zaštićeno je od padova i udaraca u svakodnevnom radu na terenu, te od slučajnog zalijeivanja tekućinom.

Temperatura okoline:

- Radna +5 °C do +35 °C
- Skladištenje -20 °C do +60 °C bez kondenzacije vlage

Uređaj nije predviđen za upotrebu u teškim industrijskim uvjetima, niti za upotrebu u uređajima za medicinski nadzor ili u vremenski odnosno aplikacijski kritičnim uvjetima. Za eventualnu takvu aplikaciju potrebna je korisnikova procjena pogodnosti.

Proizvođač ne može preuzeti odgovornost niti za pogodnost uređaja, operativnog sustava ili programske podrške za neku konkretnu aplikaciju. Jamstvo se odnosi na kvalitetu našeg rada i ugrađenih dijelova, te ne obuhvaća pogodnost za bilo koju datu aplikaciju niti njenu funkcionalnost za korisnikove potrebe.

Planirani životni vijek uređaja je pet godina. Zamjenski dijelovi u tom roku mogu zastarjeti. Proizvođač se obvezuje da će u tom roku osigurati ekvivalentne dijelove ili sklopove za održanje približno iste funkcionalnosti.

Molimo vas da eventualne popravke povjerite kvalificiranom servisu, kao i dekomisiju uređaja po isteku uporabe. Ne bacajte ni jedan dio u uobičajeni kućanski ili gradski otpad.

Želimo Vam dugo i ugodno korištenje.

A kada budete željeli novo računalo ... Sjetite nas se opet.

KONČAR - Elektronika i informatika d.d.
pp 202, 10002 Zagreb, Fallerovo šetalište 22

web stranice za podršku:	www.koncar-inem.hr/support/pc
e-mail za podršku:	pc@koncar-inem.hr
servis i dogradnje:	pc.servis@koncar-inem.hr
prodaja:	pc.prodaja@koncar-inem.hr

European Union CE Marking and Compliance Notices

Statements of Compliance

English

This product follows the provisions of the European Directive 1999/5/EC.

Danish

Dette produkt er i overensstemmelse med det europæiske direktiv 1999/5/EC.

Dutch

Dit product is in navolging van de bepalingen van Europees Directief 1999/5/EC.

Finnish

Tämä tuote noudattaa EU-direktiivin 1999/5/EC määräyksiä.

French

Ce produit est conforme aux exigences de la Directive Européenne 1999/5/EC.

German

Dieses Produkt entspricht den Bestimmungen der Europäischen Richtlinie 1999/5/EC.

Greek

Το προϊόν αυτό πληροί τις προβλέψεις της Ευρωπαϊκής Οδηγίας 1999/5/EC.

Icelandic

Þessi vara stenst reglugerð Evrópska Efnahags Bandalagsins númer 1999/5/EC.

Italian

Questo prodotto è conforme alla Direttiva Europea 1999/5/EC.

Norwegian

Dette produktet er i henhold til bestemmelsene i det europeiske direktivet 1999/5/EC.

Portuguese

Este produto cumpre com as normas da Diretiva Europeia 1999/5/EC.

Spanish

Este producto cumple con las normas del Directivo Europeo 1999/5/EC.

Swedish

Denna produkt har tillverkats i enlighet med EG-direktiv 1999/5/EC.

Sadržaj:

1. Uvod	3
Osnovne karakteristike	3
Processor	3
Memorija	3
PC Card čitač	3
Fast USB	3
Video	3
Audio	4
Umrežavanje	4
Napajanje	4
Sigurnost	4
Flash BIOS	4
Indikatori i otvaranje	4
Gdje je što	5
Lijeva strana notebooka	6
Stražnja strana notebooka	7
Desna strana notebooka	7
Donja strana notebooka	8
Uređaji za napajanje notebooka	9
AC Adapter	9
Baterija	9
2 Upotreba	10
Upotreba notebooka s baterijom	10
Priključak mrežnog napajanja	11
Pokretanje računala	11
Podešenje osvjetljenosti ekrana	11
Podešenje glasnoće	12
Isključivanje računala	12
3 Rad s notebookom	12
Pokretanje operativnog sustava	12
Što ako se baterija isprazni?	12
Produljenje trajanja baterije	13
Stavljanje i vađenje PC Card uređaja	13
Stavljanje i vađenje CD ili DVD medija	13
Tipkovnica	14
Funkcije pojedinih tipki	Error! Bookmark not defined.
Raspored znakova na hrvatskoj tipkovnici	15

Touchpad	17
Konfiguracija touchpada	18
4 Multimedija	18
Multimedijske karakteristike notebooka	18
Audio sustav	18
Podešavanje pogonskih programa za audio i video	19
Windows Multimedia Programi	19
Snimanje zvuka	20
Korištenje ugrađenog mikrofona.....	21
Korištenje vanjskog mikrofona	21
Snimanje zvuka sa CD-a ili DVD-a	21
Reprodukcija zvuka	22
Upotreba Windows Media Playera.....	22
Reprodukcija Video i MPEG datoteka	22
Upotreba DVD-a	23
Snimanje glazbe, videa i datoteka na CD/DVD medije	23
5 Lokalna mreža i internet	23
LAN modul	23
Wireless LAN	24
Modem	25
USB dodaci i opcije	25
6 Na putu	26
7 Održavanje notebook računala	26
Važne upute za sigurnost	27
Čišćenje	28
Održavanje LCD ekrana	28
Održavanje diska	28
Održavanje kvalitete baterije	29
Instalacija operativnog sustava i pogonskih programa	29
Instalacija operativnog sustava sa CD-ROM ili DVD ROM medija.....	30
Instalacija device drivera	30
<i>Instalacija antivirusnog programa</i>	30
Dodatak A	31
Tehnička specifikacija	31
European Union CE Marking and Compliance Notices	35