

# KONČAR



## NELA 4

- korisnički priručnik –

## Čestitamo Vam na dobrom izboru!

Odabrali ste pravu vrijednost za svoj novac.

Prijenosno računalo **KONČAR – NELA 4** dizajnirano je, proizvedeno, opremljeno programskom podrškom i testirano tako da Vam pruži maksimalnu kvalitetu, lako održavanje i ekonomično korištenje.

Upotrebom certificiranih, dokazano kvalitetnih i fleksibilnih komponenti koje predstavljaju današnji standard kvalitete i pouzdanosti, naši stručnjaci su, slijedeći poslovne i tehnološke postupke brižljivo nadzirane sustavom osiguranja kvalitete prema ISO 9001:2000 standardu, nastojali samo jedno - proizvesti osobno računalo visoke poslovne klase kojim ćete biti zadovoljni i Vi i mi. I ponosni ...

Kako biste što učinkovitije upotrijebili svoje računalo, molimo Vas da odvojite malo vremena (usprkos nestrpljenju da ga što prije uključite, za koje smo sigurni da postoji) i pročitate ovaj priručnik.

Uporaba Windowsa zahtijeva određena znanja, koja daleko premašuju ove upute. Ukoliko ih već nemate, savjetujemo Vam da upišete neki od tečajeva ili pročitate odgovarajući udžbenik.

## Otpakiravanje notebooka

Vaše računalo zapakirano je u čvrstu kartonsku kutiju. Kutiju pažljivo otvorite i izvadite njezin sadržaj.

Osim ovih uputa, u kutiji bi trebali biti:

1. Notebook
2. AC Adapter i kabel za priključak napajanja
3. CD sa uputama i potrebnim pogonskim programima

Pregledajte sadržaj kutije i uvjerite se da ništa nije oštećeno i da ništa ne nedostaje. Ako nešto nije u redu, obavijestite dobavljača. Sačuvajte kutiju i ostale dijelove pakiranja za slučaj povrata ili popravka.

# 1. Uvod



**V**aš notebook PC je IBM kompatibilno prijenosno računalo, opremljeno svim potrebnim opcijama za multimedijску primjenu i mobilno računanje. Lak i kompaktan, može izvršavati cijeli niz programa za osobnu i profesionalnu upotrebu i zabavu. Idealan je za upotrebu u kući i uredu, te na putu. Sve što Vam je nužno već imate ugrađeno, a izbor dodatnih uređaja je ogroman.

## ***Osnovne karakteristike***

Prije upoznavanja s dijelovima Vašeg notebook PC-a, navest ćemo njegove osnovne značajke.

### **Procesor**

Vaš notebook pokreće **Intel Pentium Dual Core T2370** – ekonomična i snažna verzija dvojezrenog mikroprocesora zasnovana na Core tehnologiji.

### **Memorija**

Opremljen je s memorijskim utorom za 200-pinske SODIMM module koji podržava maksimalno 2 GB memorije, uz korištenje DDR2 SDRAM 667 modula. Sada imate 1 GB.

### **4-u-1 čitač**

Utično mjesto omogućuje upotrebu većine memorijskih kartica koje se danas koriste za prijenos i pohranu fotografija, glazbe i videa.

### **Fast USB**

Četiri USB 2.0 porta mogu poslužiti za brzi prijenos podataka sa eksternih diskova ili digitalnih video uređaja, kamera, te memorijskih i uređaja za povezivanje.

### **Video**

Integrirani SIS 307ELV omogućuje ugodan rad s aplikacijama, glatku reprodukciju DVD video sadržaja i punu DirectX9 kompatibilnost za igre, uz korištenje dijela sistemske memorije.

Moguć je prikaz slike na ugrađenom 14.1" (ili 15.4" ovisno o modelu) WXGA+ (1280 x 800 točaka, široki format) TFT ekranu te na vanjskom monitoru putem VGA priključka.

## **Audio**

Realtek ALC662 High Definition Audio sustav je Sound Blaster Pro kompatibilan. Omogućena je regulacija glasnoće putem funkcijskih tipki, te zvučnih efekata pomoću softwarea.

## **Umrežavanje**

Putem ugrađenog Realtek 8201CL Fast Ethernet modula i WLAN linka za bežično umrežavanje omogućeno je povezivanje s odgovarajućim infrastrukturnim uređajima ili drugim računalima, te brz i kvalitetan prijenos podataka.

## **Napajanje**

Integrirani ACPI i Automatic Power Management Mode gasi komponente koje se ne koriste, kako bi se smanjila potrošnja struje i povećala autonomija napajanja. Parametri se podešavaju ulaskom u Control Panel.

Pritiskom na tipku za paljenje aktivirate Suspend mod, što omogućuje trenutno zaustavljanje rada i njegov nastavak ponovnim pritiskom na gumb za paljenje.





## **Sigurnost**

BIOS SETUP Program omogućuje postavljanje lozinke opcijom Password i zaštitu od neovlaštenog korištenja ili prepodešavanja vašeg notebooka.






Postoji otvor za Kensington bravu kojom možete spriječiti krađu notebooka.

## Indikatori

Sprijeđa je niz LED indikatora vidljivih i izvana, čije je značenje sljedeće:

|   | Naziv                    | Opis  |
|---|--------------------------|---|
|  | <b>Uključeno</b>         | Svijetli zeleno ako je računalo uključeno, treperi ako je u suspend modu.                                 |
|  | <b>Bežična veza</b>      | Svijetli zeleno ako je uključen bežični LAN.  |
|  | <b>Punjenje baterije</b> | Treperi narančasto dok se baterija puni, treperi crveno ako je skoro prazna, svijetli zeleno kad je puna. |
|  | <b>Pristup disku</b>     | Svijetli prilikom pristupa disku ili DVD pogonu.  |

Indikatori koji se mogu pojaviti na ekranu tijekom rada su:

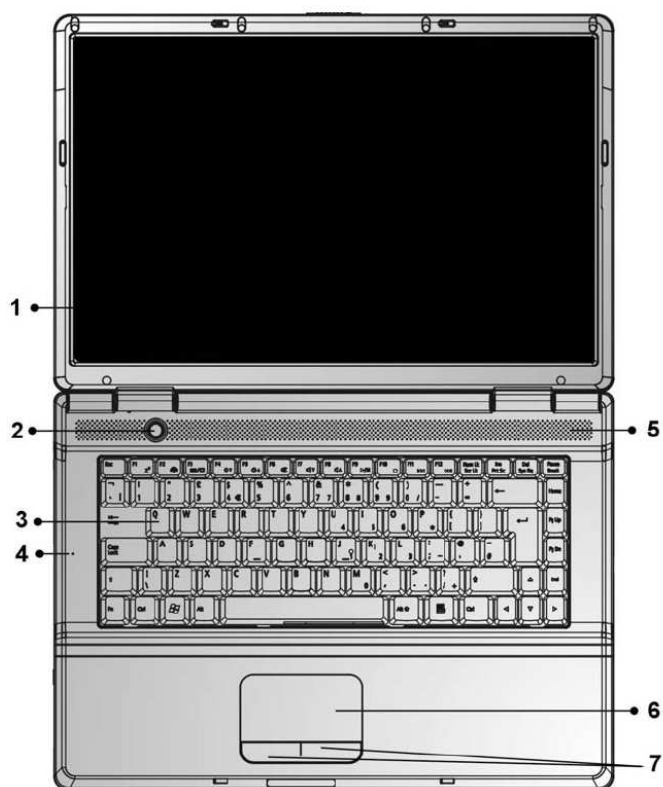
|   | Tipka              | Opis   |
|---|--------------------|--|
|    | <b>Fn + F9</b>     | Isključenje touchpada.                                 |
|    | <b>Fn + F2</b>     | Tihi režim rada.                                       |
|    | <b>CapsLock</b>    | Caps Lock. Tipkovnica daje velika slova                |
|  | <b>Fn + Num</b>    | Num Lock. Tipkovnica daje brojke.                      |
|  | <b>Fn + Scroll</b> | Scroll Lock. Pomicanje redova po ekranu se zaustavlja. |

## Otvaranje

Povucite bravicu poklopca udesno i podignite poklopac

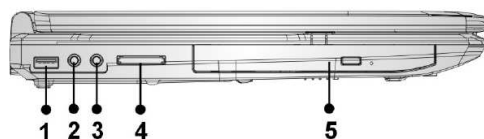


## Gdje je što



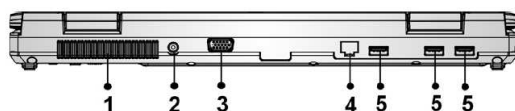
| Br | Dio                        | Opis  |
|----|----------------------------|---|
| 1  | <b>LCD ekran</b>           | Ekran za prikaz podataka.                           |
| 2  | <b>Tipka za uključenje</b> | Za uključenje, hibernaciju ili isključenje računala |
| 3  | <b>Tipkovnica</b>          | Za unos naredbi i podataka.                         |
| 4  | <b>Mikrofon</b>            | Ugrađeni mikrofon za snimanje zvuka i razgovore     |
| 5  | <b>Zvučnici</b>            | Ugrađeni zvučnici za slušanje glazbe i poruka       |
| 6  | <b>Touchpad</b>            | Zamjena za miša                                     |
| 7  | <b>Tipke touchpada</b>     | Tipke ekvivalentne tipkama miša                     |

## Lijeva strana notebooka



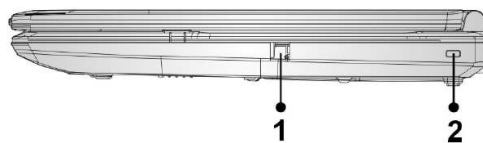
| Br | Dio                    | Opis   |
|----|------------------------|--|
| 1  | <b>USB Port</b>        | Četvrti USB port za spajanje odgovarajućih uređaja ka što je floppy disk drive, printer, digitalna kamera, joystick, memorijski stick. |
| 2  | <b>Audio izlaz</b>     | Konektor za priključak slušalica ili aktivnih zvučnika   |
| 3  | <b>Line-In ulaz</b>    | Konektor za priključak mikrofona ili vanjskog audio izvora.  |
| 4  | <b>Čitač 4-u-1</b>     | Utor za memorijske kartice MS/MSpro/SD/MMC.  |
| 5  | <b>DVD čitač/pisač</b> | Prima CD i DVD medije za učitavanje podataka i reprodukciju ili snimanje.  |

## Stražnja strana notebooka



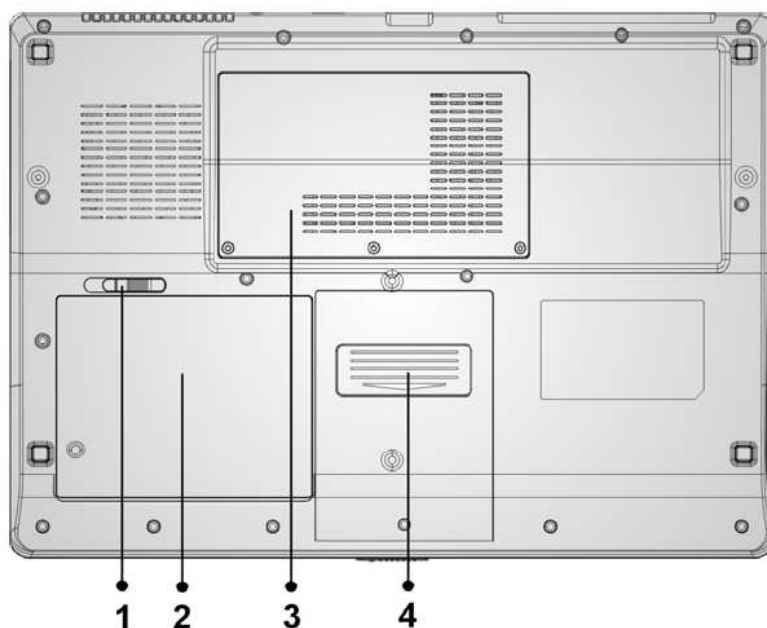
| Br | Dio                 | Opis  |
|----|---------------------|---|
| 1  | <b>Otvor</b>        | Otvor za prolaz zraka za hlađenje. <b>NE ZATVARATI !</b>  |
| 2  | <b>Napajanje</b>    | Priključak adaptera za napajanje računala.  |
| 3  | <b>VGA konektor</b> | Za spajanje vanjskog monitora.  |
| 4  | <b>RJ-45</b>        | Ethernet utičnica za spajanje na LAN.   |
| 5  | <b>USB Port</b>     | Tri USB porta za spajanje odgovarajućih uređaja ka što je floppy disk drive, printer, digitalna kamera, joystick, memorijski stick. |

## Desna strana notebooka



| Br | Dio                   | Opis   |
|----|-----------------------|--|
| 1  | <b>Modem (opcija)</b> | Konektor za spajanje RJ-11 kabela za modem u telefonsku utičnicu. Na ovom modelu možda nije ugrađen. |
| 2  | <b>Otvor brave</b>    | Za spajanje standardne Kensington brave za osiguranje od krađe.                                      |

## Donja strana notebooka



| Br | Dio                      | Opis   |
|----|--------------------------|--|
| 1  | <b>Bravica baterije</b>  | Omogućava vađenje i zamjenu baterije.          |
| 2  | <b>Baterija</b>          | Izmjenjiva akumulatorska baterija za napajanje |
| 3  | <b>Prostor za module</b> | Prostor u kojem se nalazi memorijski modul.    |
| 4  | <b>Prostor za disk</b>   | Prostor u kojem se nalazi hard disk            |



## ***Uređaji za napajanje notebooka***

### **AC Adapter**

AC Adapter je pretvarač izmjeničnog napajanja koji služi za napajanje notebooka i istovremeno punjenje ugrađene akumulatorske baterije. Izveden je kao automatski uređaj za spajanje na bilo koju izmjeničnu mrežu napona 100VAC ~ 240VAC. Za korištenje u drugim državama može Vam zatrebati drugačiji priključni kabel od isporučenog, ili odgovarajući prilagodnik.

Kada priključite AC adapter, baterija se puni bez obzira je li notebook uključen ili isključen.

### **Baterija**

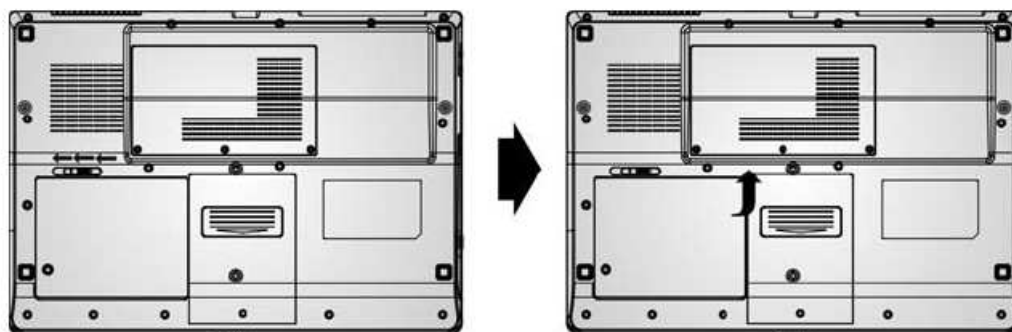
Ugrađena baterija se sastoji od punjivih Li-Ion članaka kojima se uz odgovarajuće punjenje i omogućeno upravljanje napajanjem notebooka (power management) postiže dugotrajan pouzdan rad.


Bateriju ne vadite iz notebooka niti kad radite spojeni na mrežu, jer služi i kao pomoćno napajanje u slučaju nestanka napona mreže i filtrira smetnje napajanja.

Bateriju ne ostavljajte nenapunjenu dulje vrijeme, jer joj time skraćujete radni vijek.

### **Vađenje i zamjena baterije**

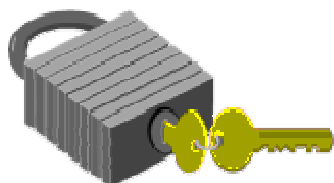
Bateriju možete otključati, izvaditi i zamijeniti napunjenom baterijom iste vrste. Uporabom neodgovarajuće baterije možete oštetiti računalo.



1. Provjerite da je računalo ugašeno i da nije spojeno na napajanje. Oprezno ga okrenite naopako.
2. Povucite bravicu ulijevo u otključani položaj (  ).
3. Izvadite bateriju.

Bateriju stavljate na mjesto tako da je donjim krajem spustite u ležište. Bravica će se zaključati.

## 2 Upotreba



Vaše notebook računalo je projektirano i proizvedeno tako da se lako podešava i koristi. U ovom poglavlju opisani su koraci koji će vam omogućiti brz početak upotrebe.

### ***Upotreba notebooka s baterijom***

Notebook je projektiran za korištenje sa sljedećim izvorima napajanja:

- Izmjeničnim napajanjem putem AC adaptera spojenog na električnu utičnicu.
- Akumulatorskom baterijom (Li-Ion).

Za postizanje maksimalnog učinka baterije, potrebno ju je kod prvog korištenja najprije do kraja isprazniti, pa potom potpuno napuniti.

Da biste to postigli, isključite AC adapter, isključite "Power management" (Start/Settings/Control panel/Power options/Power schemes/Always on/Apply u operativnom sustavu Windows) i koristite notebook do ispražnjenja baterije. Kad se ispražnjeni notebook ugasi, spojite AC adapter i do kraja napunite bateriju. Za normalan rad, ponovo namjestite "Power management" prema svojim potrebama.

Kad god je moguće, napunite bateriju i radite ne koristeći dalje AC adapter. Time smanjujete termičko naprezanje baterije i notebooka.

Za trajnost baterije poželjno je da bude napunjena, a ne prazna. Stajanjem se baterija polako prazni i bez upotrebe. Napunite je barem jednom mjesečno i kad notebook ne koristite.

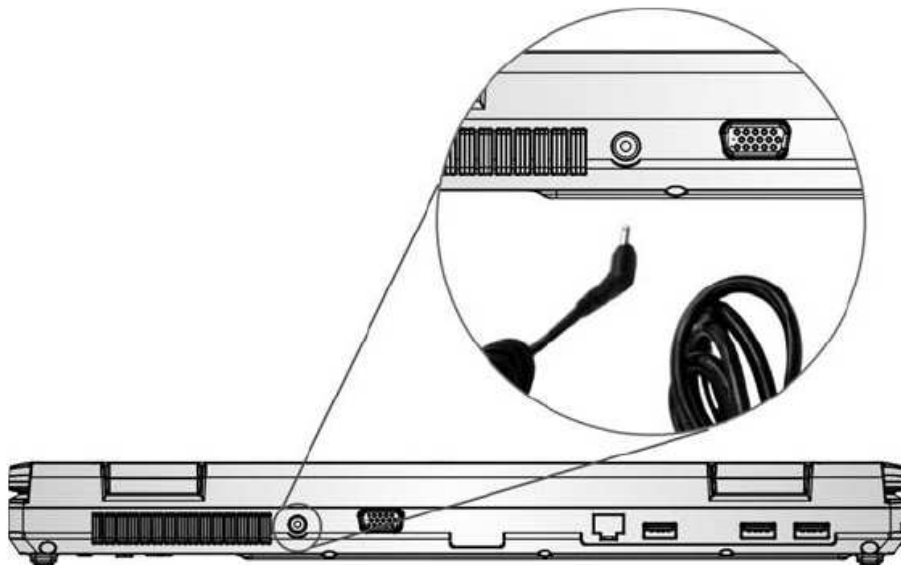
Kada spojite vanjski AC adapter u izvor napajanja, automatski se puni ugrađena akumulatorska baterija. Normalno vrijeme punjenja za Litij-Ionsku (Li-Ion) bateriju je ~ 4 sata uz ugašeni notebook.

Bateriju koja nije povremeno do kraja ispražnjena bit će nemoguće do kraja napuniti, što dovodi do smanjenja njenog kapaciteta, pa time i do kraćeg samostalnog rada notebooka bez izmjeničnog napajanja.

***Li-Ionske baterije su osjetljive. Ne punite ih s drugim adapterima za napajanje, jer mogu eksplodirati ili se zapaliti.***

## **Priključak mrežnog napajanja**

AC adapter omogućuje napajanje notebooka iz izmjenične naponske mreže i istovremeno punjenje baterije. Konstruiran je tako da se smije spojiti na bilo koju utičnicu napajanja, napona od 100V do 240V izmjenično.



Da biste spojili adapter:

1. Provjerite da je računalo ugašeno, tj. da ne svijetli nijedna lampica.
2. Utaknite istosmjerni (DC) kabel adaptera za napajanje u utičnicu za napajanje.
3. Utaknite ženski kraj kabela za priključak napajanja u adapter za napajanje pa muški kraj u električnu utičnicu.

***Za napajanje koristite odobrene (atestirane) i neoštećene kabele. Utičnica i produžni kabel koje koristite moraju izdržati opterećenje svih priključenih uređaja. Prije čišćenja notebooka uvjerite se da nije priključen na vanjsko napajanje (AC adapter).***

## **Pokretanje računala**

Pritisnite tipku za paljenje i provjerite je li se upalila lampica indikatora.

Nakon nekoliko sekundi uključit će se ekran, a računalo će započeti Power On Self Test (POST). To je osnovna provjera ispravnosti rada komponenti sustava. Ukoliko bude otkrivena greška, to će biti prikazano porukom na ekranu, a moguća je i dojava greške nizom kratkih bipova.

Nakon testa, na ekranu će se pojaviti poruka "**Press <F2> to enter SETUP**" (Pritisnite F2 za PODEŠAVANJE). Nije potrebno da to učinite, jer je Vaš notebook već podešen. Ova poruka je samo podsjetnik na moguće prepodešavanje, a njega bi bilo dobro uvijek prepustiti kompetentnoj osobi ili servisu.

Po završetku testa, Vaše računalo će potražiti i učitati operativni sustav s diska. Notebook računala obično dolaze s predinstaliranim operativnim sustavom Windows (98/Me/2000, XP ili Vista). Uporaba Windowsa zahtijeva određena znanja, koja daleko premašuju ove upute. Ukoliko ih već nemate, savjetujemo Vam da upišete neki od tečajeva ili pročitate odgovarajući udžbenik.

## ***Podešenje osvjetljenosti ekrana***

Intenzitet osvjetljenja LCD ekrana podešava se istovremenim pritiskom na tipke <Fn> i <F7> odnosno <Fn> i <F8>. Time nakon uključjenja notebooka možete prilagoditi ekran za ugodniji rad.

Namještanjem intenziteta LCD neće se u potpunosti potamniti ili osvijetliti, samo će Vam pomoći da se prilagodite uvjetima radnog prostora. Ako je prostorija u kojoj boravite svjetlija, potrebno je pojačati intenzitet osvjetljenja ekrana.

## ***Podešenje glasnoće***

Glasnoću ugrađenih zvučnika možete podesiti istovremenim pritiskom na tipke <Fn> i <F5> odnosno <Fn> i <F6>.

## ***Isključivanje računala***

Ako računalo nećete dulje vrijeme koristiti, najbolje je da ga isključite. Prije gašenja, potrebno je zatvoriti sve programe koje koristite. Potom treba "spustiti" (shutdown) operativni sustav. Tek nakon toga možete pritiskom na tipku za gašenje ugaziti računalo. Ako koristite Windows 98 ili noviji operativni sustav, računalo će se samo ugaziti nakon spuštanja operativnog sustava.

Dobra je navika ostavljanje otklopljenog ekrana još neko vrijeme nakon gašenja jer to olakšava hladnje računala. U protivnom, sva zaostala toplina će se morati osloboditi preko LCD ekrana, što mu može umanjiti kvalitetu ako se često ponavlja. Još je važnije da ne zatvarate ekran na dulje vrijeme ako su isključene opcije za "power saving".

Prije polaska na put provjerite je li računalo ugašeno! Ni jedan indikator ne smije svijetliti.

## 3 Rad s notebookom



**O**vo poglavlje opisuje upotrebu računala. Ako ste početnik u upotrebi računala ili operativnog sustava, morat ćete se iz priručnika upoznati sa operativnim sustavom. Ovo je naročito važno, jer ćete samo tako moći učinkovito koristiti notebook. Poglavlja koja slijede upoznat će Vas sa naprednijim opcijama.

### ***Pokretanje operativnog sustava***

Operativni sustav je nužan za upotrebu računala. Bez njega, bilo bi to kao igranje šaha bez šahovske ploče. On je osnova na kojoj se pokreću svi Vaši programi. Najpopularniji operativni sustav današnjice je Microsoft Windows, ali postoje i brojne distribucije Linuxa. Najbolje je da operativni sustav instalira proizvođač Vašeg notebooka, pa ga možete odmah koristiti uz potrebno predznanje.

### **Što ako se baterija isprazni?**

Kada notebook ocijeni da je preostalo baterijsko napajanje tek za nekoliko minuta rada, dojavit će to treperenjem LED indikatora i zvučnim upozorenjem. Ako trošite mnogo snage koristeći audio sustav, priključene uređaje, često pristupate disku ili CD-ROM uređaju, baterija se može prazniti brže nego što očekujete. Na upozorenje "battery low" trebate uvijek reagirati, spajanjem na izmjenično napajanje ili završetkom rada i gašenjem odnosno suspenzijom na disk. Ako to ne učinite, notebook će preći u stanje suspenzije na disk. To je postupak pri kojem se sadržaj memorije zapiše na disk i notebook ugasi. Ponovnim paljenjem nakon priključenja napajanja moći ćete nastaviti tamo gdje ste stali.

***Spremajte svoje podatke tijekom rada, pogotovo s polupraznom baterijom, jer je inače moguć njihov gubitak.***

### **Produljenje trajanja baterije**

Nađite radno mjesto na kojem rasvjeta nije prejaka i smanjite intenzitet osvjetljenja ekrana. Podesite odgovarajući način rada u appletu "Power Management" u Control Panelu Windowsa. Gasite dodatne uređaje kad ih ne trebate.

## ***Upotreba memorijskih kartica***

Kad stavljate memorijsku karticu u podnožje, pazite na pravilnu orijentaciju: naljepnica mora biti s gornje strane, priključni konektor okrenut prema notebooku. Karticu treba nježno staviti dok ne osjetite otpor – dubina utora je manja od duljine kartice. Neke vrste kartica imaju kontakte s gornje strane, pa ih pokušajte okrenuti ako nisu dostupne.

## ***Stavljanje i vađenje CD ili DVD medija***

CD/DVD opgon otvorite pritiskom na tipku koja se nalazi na njemu. Računalo mora biti uključeno. Kad stavljate CD ili DVD medij u uređaj, pazite na pravilnu orijentaciju: naljepnica mora biti s gornje strane. Medij ne smije biti oštećen, jer time može oštetiti i uređaj. Medij namjestite na osovinu pogona i lagano pritisnite na mjesto. Ne primjenjujte silu.

Za slučaj da medij ostane u pogonu ugašenog uređaja, moguće je pogon otvoriti npr. izravanatom spajalicom, koju lagano utisnete u rupicu pokraj tipke za otvaranje pogona.

## ***Priključivanje USB memorija i kabela***

USB podnožje može primiti razne vrste uređaja, sa priključnim kabelima ili bez njih. Ako kabel ili uređaj ne možete utaknuti, pokušajte okrenuti konektor. Ne primjenjujte silu. Prilikom premještanja računala budite oprezni, jer možete oštetiti USB priključak ako u njemu imate npr. USB memorijski stick ili kabel.

## Tipkovnica



Vaš notebook ima tipkovnicu sa standardnim QWERTZ rasporedom tipki, sa 87 tipki normalne veličine, Windows tipkama, numeričkim tipkama izvedenim pomoću funkcijske tipke, te strelicama u obliku naopakog "T", koje pružaju potpunu funkcionalnost kao i velike IBM-kompatibilne tipkovnice sa 101 ili 102 tipke. Osim uobičajenih tipki kakve imaju svi pisači strojevi, postoji nekoliko njih sa posebnim funkcijama, što uključuje i posebne tipke za Windows (hot keys).

### Funkcije pojedinih tipki

Funkcije pojedinih tipki su sljedeće:

- **Funkcijske tipke** od **F1** do **F12** su ovisne o aplikaciji. Zajedno sa tipkom **Fn** služe za aktiviranje specijalnih funkcija.

| Tipke      | Funkcija  |
|------------|---|
| Fn + F1    | Uključuje Sleep mode                                      |
| Fn + F2    | Uključuje Silent mode za tiši rad                         |
| Fn + F3    | Isključuje zvuk   |
| Fn + F4    | Prebacuje prikaz slike na LCD ekran i/ili vanjski monitor |
| Fn + F5    | Poglašnjava zvuk.   |
| Fn + F6    | Stišava zvuk.   |
| Fn + F7    | Povećava intenzitet rasvjete LCD ekrana.                  |
| Fn + F8    | Smanjuje intenzitet rasvjete LCD ekrana.                  |
| Fn + F9    | Isključuje TouchPad.                                      |
| Fn + F10   | Uključuje Wireless modul.                                 |
| Fn + NumLk | Aktivira Num Lock za plave numeričke tipke                |
| Fn + ScrLk | Aktivira Scroll Lock                                      |

- **Kontrolne tipke Ctrl, Desni Alt, Fn, i Shift** koriste se kako bi u kombinaciji s ostalim tipkama mijenjale njihove funkcije. Da biste koristili kontrolne tipke, potrebno ih je pritisnuti i držati dok ne pritisnete drugu tipku. Na primjer, "Stisnite **Ctrl+C** " znači da pritisnete tipku **Ctrl** i dok ju držite pritisnutom stisnete **C**. Ovakve kombinacije tipki često su ovisne o aplikaciji u kojima ih koristite.
- **Windows tipke**  
Upotrebom ovih dviju tipki olakšavate si rad:  
Windows logo  (pokraj lijeve Alt tipke) poziva Start menu Windowsa.  
Application  (pokraj desne Alt tipke) omogućava brzi pristup izborniku za prečice, shortcuts. Funkcija ove tipke je poput desnog uha miša.

- **Cursorske kontrolne tipke**  
Omogućavaju pozicioniranje cursora na željeno mjesto na ekranu. Cursor je treperava uspravna ili horizontalna crtica ili kvadratić, ovisan o aplikaciji. On označava mjesto na koje se unosi tekst koji tipkate ili operacija koju izvršavate.
- **Tipke za unos teksta**  
Tipke za unos teksta (često nazvane i *alfanumeričke tipke*) koriste se za unos teksta ili znakova. Tipke s oznakama u boji mijenjaju funkciju kad se koriste u kombinaciji s kontrolnim tipkama.
- **Enter**  
Tipka Enter izvršava komande. U mnogim programima za obradu teksta tipka Enter služi za početak novog reda, baš kao na pisaćem stroju.
- **Ins**  
Tipka Insert. Pritiskom na nju prelazite iz ubacivanja znakova između postojećih (insert) na unos znakova preko postojećih (overtyping).
- **Del**  
Tipka Delete. Pritiskom na nju brišete znak na kojeg pokazuje cursor. Pritiskom na nju brišete znak na kojeg pokazuje cursor.
- **Backspace**  
Tipka po funkciji slična tipki Delete. Pritiskom na nju brišete znak ispred cursora.
- **Esc**  
Tipka Escape služi za prekidanje ili opoziv pokrenute funkcije i izlaz iz operacija.
- **Prt Sc / Sys Rq**  
Pritiskom na tipku Print Screen spremite ćete sadržaj ekrana u posebni dio memorije za kasniju upotrebu. U starijim operativnim sustavima njome se otisnuo izgled ekrana na printeru. System Request se nekad koristio u višezadaćnim operativnim sustavima.
- **Pause / Break**  
Tipka Pause / Break privremeno zaustavlja izvođenje naredbe, a drugim pritiskom nastavlja.
- **NumLock**  
Tipka NumLock trajno uključuje numeričku tipkovnicu sa plavo označenim tipkama.

## Raspored znakova na hrvatskoj tipkovnici

Budući da je tipkovnica koja sadrži hrvatske znakove ponešto različita od standardne američke tipkovnice, evo kako na ekranu dobiti neke od najčešće korištenih znakova:

U lijevom stupcu potražite znak koji želite dobiti. U desnom stupcu je kombinacija tipki koje morate pritisnuti (najprije morate pritisnuti tipku navedenu sa lijeve strane oznake + i držati je pritisnutu dok pritišćete tipku navedenu sa desne strane).

Na primjer, ukoliko želimo dobiti znak @ prvo pritisnemo i držimo pritisnutu tipku Desni Alt, a zatim pritisnemo tipku V.



U ovoj tabeli "sljedeći znak" znači da morate otpustiti tipke koje ste držali pritisnute, te nastaviti sa pisanjem teksta. Računalo će vašem tekstu pridružiti željeni znak.

Na primjer, želite li napisati riječ kôd, prvo otipkajte slovo k, zatim držite pritisnut Desni Alt, potom pritisnite tipku 3, otpustite ove dvije tipke, te ispišite slovo o, kako biste povrh tog slova dobili znak ^.

| Znak: | Kombinacija tipki:            |
|-------|-------------------------------|
| ~     | Desni Alt + 1                 |
| @     | Desni Alt + V                 |
| „     | Shift + 2                     |
| ^     | Desni Alt + 3 (sljedeći znak) |
| #     | Shift + 3                     |
| \$    | Shift + 4                     |
| %     | Shift + 5                     |
| ^     | Desni Alt + 6 (sljedeći znak) |
| &     | Shift + 6                     |
| `     | Desni Alt + 7                 |
| /     | Shift + 7                     |
| ^     | Desni Alt + 8 (sljedeći znak) |
| (     | Shift + 8                     |
| '     | Desni Alt + 9                 |
| )     | Shift + 9                     |
| ”     | Desni Alt + 0 (sljedeći znak) |
| =     | Shift + 0                     |
| ”     | Desni Alt + ? (sljedeći znak) |

| Znak: | Kombinacija tipki:            |
|-------|-------------------------------|
| ?     | Shift + ?                     |
| ^     | Desni Alt + + (sljedeći znak) |
| *     | Shift + +                     |
| \     | Desni Alt + Q                 |
|       | Desni Alt + W                 |
| €     | Desni Alt + E                 |
| ÷     | Desni Alt + Š                 |
| ×     | Desni Alt + Đ                 |
| ×     | Desni Alt + Ž                 |
| {     | Desni Alt + B                 |
| }     | Desni Alt + N                 |
| <     | Desni Alt + <                 |
| ;     | Shift + <                     |
| >     | Desni Alt + >                 |
| :     | Shift + >                     |
| _     | Shift + /                     |

## Touchpad

Touchpad je uređaj za upravljanje (pointing device) koji omogućuje komuniciranje s računalom tako da kretanjem prsta po njemu kontroliramo položaj pointera na ekranu, a tipkama ili lupkanjem pokrećemo akcije.

Touchpad se sastoji od lijeve i desne tipke koje odgovaraju tipkama na mišu, te pravokutnog polja. Kažiprstom ili palcem klizimo po pravokutnom polju, a pointer (ili kursor) se po ekranu kreće u istom smjeru. Na rubu touchpada možemo prst podići, vratiti ga prema sredini i nastaviti s radom. Desni rub touchpada može imati funkciju Scroll, poput kotačića na mišu.

Uobičajeni pokreti touchpadom:

| Termin       | Akcija  |
|--------------|---|
| Point        | Pokretom prsta po touchpadu dovedite kursor na željeno mjesto na ekranu.  |
| Click        | Pritisnite i otpustite lijevu tipku.<br>–ili–<br>Lagano lupnite po površini touchpada.                                    |
| Double-click | Pritisnite i otpustite lijevu tipku dvaput u brzom slijedu.<br>–ili–<br>Brzo dvaput lagano lupnite po površini touchpada. |

---

|               |  |
|---------------|--|
| Drag and drop | <p>Pritisnite i držite lijevu tipku, pa pomičite prst po površini touchpada do odredišta (drag). Zatim, otpustite tipku (drop) na odredištu. Predmet ste odvukli i ispustili na odredište.</p> <p>–ili–</p> <p>Nježno dvaput lupnite po touchpadu, zadržavajući prst u dodiru s površinom nakon toga. Prst pomaknite do odredišta, pa ga dignite. Predmet ćete time ispustiti na odredište.</p>                  |
| Scroll        | <p>Riječ scroll označava pokretanje gore-dolje ili lijevo-desno po radnoj plohi na ekranu.</p> <p>Vertikalno pokretanje dobijete tako da prst stavite na desnu ivicu touchpada, pa ga pokrećete gore-dolje. Horizontalno pokretanje dobijate kretanjem prsta po donjoj ivici touchpada lijevo-desno.</p> <p>Za ovu funkciju potrebno je instalirati pogonski program (driver). Ne podržava je svaki program.</p> |

---

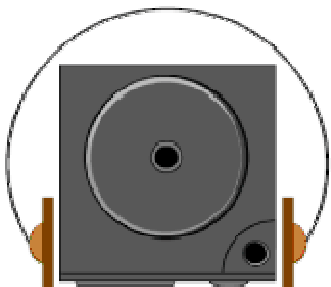
## Konfiguracija touchpada

Touchpad možete prilagoditi svojim potrebama. Ako ste npr. ljevoruki, možete zamijeniti funkcije lijeve i desne tipke. Možete promijeniti veličinu, brzinu i oblik pointera na ekranu itd.

Da biste konfigurirali touchpad, možete koristiti standardni Microsoft ili IBM PS/2 driver ako koristite Windows. No, možete instalirati pogonski program za touchpad isporučen uz računalo, te dobiti mnogo naprednije opcije.

Pritiskom na tipku Fn i istovremenim pritiskom na tipku F9 možete privremeno isključiti touchpad ako Vam je to potrebno.

## 4 Multimedija



**O**vo poglavlje pomoći će Vam u upotrebi specifične multimedijske opreme ovog notebooka. Naučit ćete kako se koriste ugrađeni zvučnici, kako se reproducira CD ili DVD, kako se računalo koristi za multimedijske prezentacije.

### ***Multimedijske karakteristike notebooka***

Multimedija vam može upotrebu računala olakšati i učiniti ugodnijom i učinkovitom. Vaš notebook ima i više multimedijskih karakteristika nego što je potrebno da bi ga se nazvalo "Multimedia Personal Computer" odnosno MPC:

- Mikroprocesor Intel koji izravno podržava multimedijske naredbe
- Visokokvalitetnu grafiku za 2D i 3D aplikacije s DirectX podrškom
- Obilje memorije i veliki disk
- DVD čitač/pisač koji može reproducirati i snimati praktično sve današnje multimedijske formate
- High Definition Audio Sound System sa ugrađenim zvučnicima i mikrofonom
- obilje priključaka za povezivanje s vanjskim uređajima

### **Audio sustav**

Vaš notebook ima ugrađen visokokvalitetan stereo kontroler koji omogućuje snimanje, spremanje i reprodukciju zvuka, glazbe i zvučnih efekata pomoću ugrađene miksete za zvuk. Integrirani full-duplex mikrofoni i dvokanalni zvučnici omogućuju snimanje i reprodukciju uvijek i svugdje.

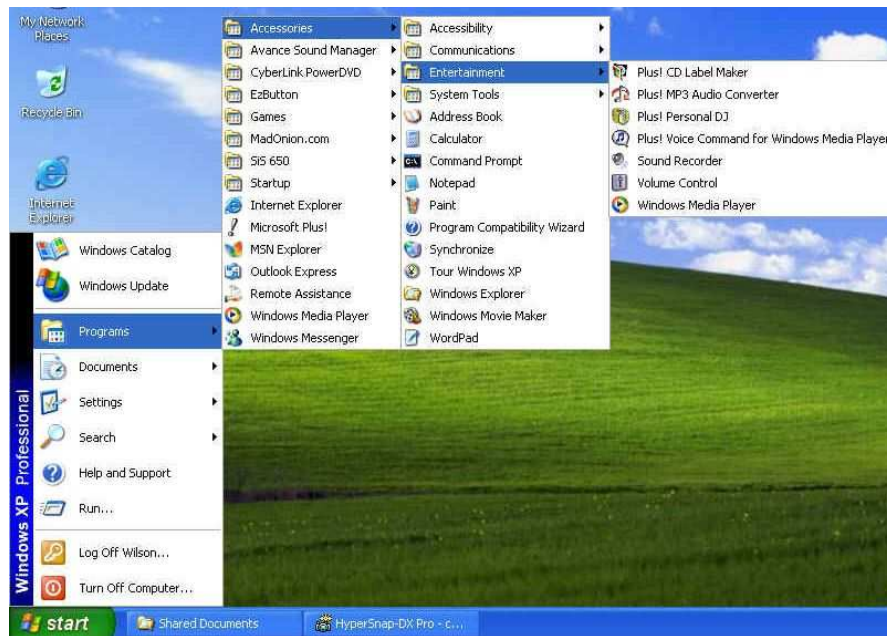
Sa lijeve strane računala nalaze se audio priključci za spajanje vanjskog mikrofona, te za spajanje slušalica ili zvučnika s vlastitim napajanjem.

### **Podešavanje pogonskih programa za audio i video**

Prije upotrebe potrebno je instalirati i podesiti pogonske programe za audio i video komponente notebooka. Vjerojatno je to već učinjeno, ali ako nije (ili ako su greškom obrisani ili deinstalirani) možete to sami učiniti.

## Windows Multimedia Programi

Windows pruža mogućnost upotrebe nekoliko programa koji koriste multimedijske mogućnosti Vašeg notebooka. Ako iznad tipke **Start** kliknete na desno uho miša kako biste selektirali opciju **Open** pa kad se pojavi **Start Menu** dvaput kliknete lijevim uhom na **Programs, Accessories, i Entertainment**, naći ćete programsku grupu Multimedia.



### Multimedia – grupa aplikacija namijenjenih multimediji

Standardne multimedijske komponente su:

- Windows Media Player – za reprodukciju zvuka, videa i animacije
- Sound Recorder – za snimanje i reprodukciju zvuka
- Volume Control – za podešavanje glasnoće na mikseti

***Više informacija o upotrebi ovih programa možete naći ako ih pokrenete i kliknete na Help.***

### ***Snimanje zvuka***

Računalo vam omogućuje snimanje glasa ili drugih zvukova i spremanje u datoteke na disku. Njih potom možete reproducirati putem ugrađenih zvučnika ili vanjskih slušalica ili zvučnika. Možete ih i koristiti unutar dokumenata. U ovom odjeljku ćemo Vam ukratko objasniti kako možete snimati zvukove pod operativnim sustavima Windows.

Za snimanje zvuka pokrenite program Sound Recorder. Tipke kojima se u njemu upravlja su Fast Rewind, Fast Forward, Play, Stop, i Record.



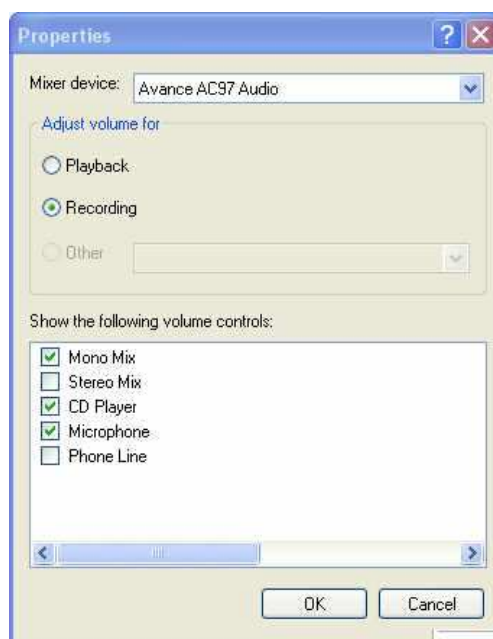
Sound Recorder može snimati zvuk iz raznih izvora:

- Iz ugrađenog mikrofona
- Iz vanjskog mikrofona
- Sa CD ili DVD medija

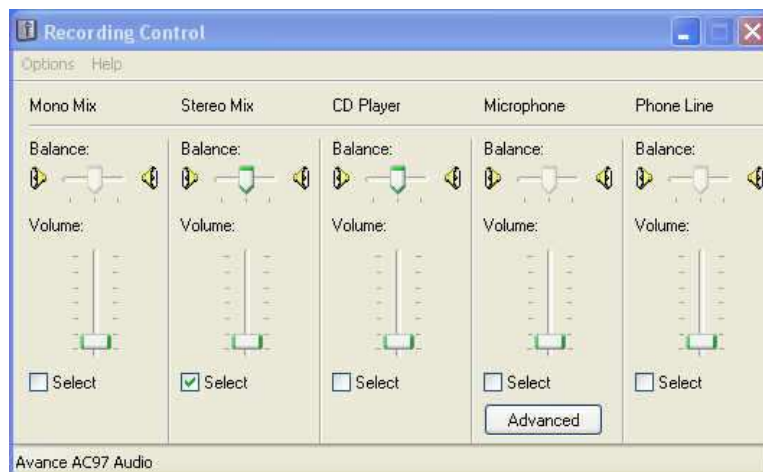
Stoga je potrebno najprije odabrati ulazni uređaj, a za to služi Recording Control panel.

Dvaput kliknite na Volume Control na taskbaru ili kliknite na Start, Programs, Accessories, Entertainment , Volume Control.

1. Kliknite na **Properties** unutar izbornika Options.
2. Kliknite na okrugli gumb za Recording i aktivirajte sve oznake iz "Show the following Volume Controls".



4. Kliknite na OK i pojavit će se Recording Control dialog. Tu ćete odabrati ulazni uređaj za snimanje tona. To je obično mikroskop. Ako želite snimiti zvuk sa npr. glazbenog CD-a, morate kliknuti na CD Audio.



## Podešenje glasnoće za snimanje

### Korištenje ugrađenog mikrofona

Normalno ćete koristiti mikrofona za snimanje glasa i spremati datoteke sa zvučnim zapisima za Vaše aplikacije. Notebook ima ugrađeni mikrofona.

#### Snimanje pomoću mikrofona

1. Omogućite regulaciju glasnoće za mikrofona kao što smo upravo objasnili.
2. Pokrenite program Sound Recorder i pritisnite tipku Record.
3. Govorite u smjeru mikrofona pa pritisnite tipku Stop.
4. Pritisnite tipku Play da biste čuli ono što ste snimili.
5. Da biste snimku spremili, kliknite na izbornik File i odaberite Save.

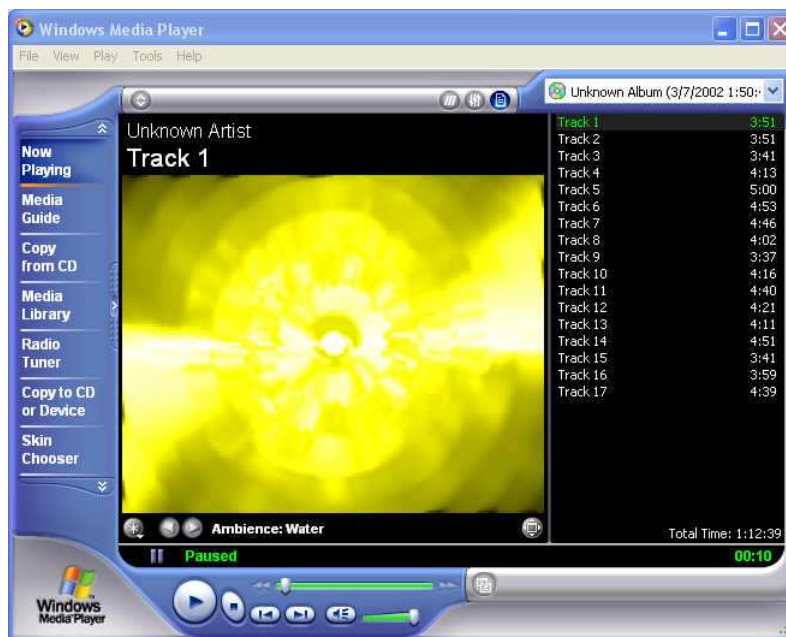
### Korištenje vanjskog mikrofona

Računalo Vam omogućuje priključak vanjskog mikrofona radi kvalitetnijeg snimanja. Utičnica sa stražnje strane automatski će odspojiti ugrađeni mikrofona kad spojite vanjski. Koristite samo mikrofona sa 1/8-inch mini-jack konektorom. Postupak snimanja je isti.

### Snimanje zvuka sa CD-a ili DVD-a

Za reprodukciju glazbe s CD ili DVD medija normalno ćete koristiti ugrađeni DVD uređaj. Zvuk možete i snimiti u datoteku. Postupak je ovaj:

1. Aktivirajte CD Audio za Recording kao što je opisano.
2. Pokrenite program Sound Recorder.
3. Ubacite audio CD u DVD uređaj. Ako niste isključili "CD auto-insertion notification" zbog podrške za Suspend mode, CD Player će se automatski pokrenuti i početi reprodukciju.
4. Kliknite na Windows media player pa na CD Audio.



### Windows Media Player

5. Odaberite početnu točku od koje želite snimati.
6. Vratite se na Sound Recorder i pritisnite tipku Record.
7. Odmah se vratite u Windows Media Player i stisnite tipku Play. Glasnoću možete podesiti tako da glazbu slušate dok se snima.

### **Reprodukcija zvuka**

Vaše računalo ima ugrađene zvučnike čiju glasnoću možete podesiti kombinacijom tipaka.

Kvalitetniji zvuk možete dobiti upotrebom vanjskih zvučnika s pojačalom ili slušalica. Uvijek stišajte zvuk prije uključjenja slušalica u utičnicu s prednje strane notebooka.

### **Upotreba Windows Media Playera**

Najjednostavniji način reprodukcije multimedijalnih zapisa je pomoću Windows Media Playera. Postupite ovako:

1. Kliknite na Start, Programs, Accessories, Entertainment.
2. Kliknite na Windows Media Player da biste pokrenuli program.
3. Kliknite na izbornik File i odaberite što želite čuti.
4. Kada datoteka bude prepoznata i otvorena, kliknite na Play.

### **Reprodukcija Video i MPEG datoteka**

Vaše računalo može reproducirati video zapise, kao i MPEG (Motion Picture Expert Group) datoteke sa CD, DVD ili CD-RW medija. Software za MPEG reprodukciju omogućuje gledanje filmova pomoću Windows Media Playera.

## ***Upotreba DVD-a***

DVD je najčešći medij za distribuciju filmskih zapisa. Jedan disk sadrži minimalno 4.7GB informacija, dovoljno za cjelovečernji film sa zvučnim zapisom, titlovima i podrškom za razne jezike. K tome, isti uređaj služi za reprodukciju CD medija, kao CD-ROM.

Za gledanje DVD-a potreban Vam je MPEG-2 dekodir, koji nije dio Windows operativnog sustava, ali ste ga dobili kao dio programa za reprodukciju DVD-a (PowerDVD ili WinDVD su tipični takvi programi).

## ***Snimanje glazbe, videa i datoteka na CD/DVD medije***

Vašim računalom možete na CDRW ili DVDRW (ako imate takvu opciju) snimati sve vrste datoteka izravno iz Windows XP operativnog sustava, jednostavnim drag-and-drop postupkom.

Snimanje multimedijalnih diskova u formatu VCD, SVCD i eventualno DVD zahtijeva posebne programe. Uz notebook ste dobili i takav program.

Obratite pozornost na zaštitu privatnosti i zaštitu autorskih prava prilikom svakog snimanja. Nije sve što možete učiniti legalno – ali to vrijedi i inače u životu.

## **5 Lokalna mreža i internet**



**O**vo poglavlje opisuje uređaje za umrežavanje koje posjeduje Vaš notebook i osnove njihovog priključenja radi uključjenja u lokalnu mrežu ili na internet.

### ***LAN modul***

Ovaj notebook ima ugrađen interni 10Mb/100Mb modul kojim ga možete povezati sa ostalim računalima putem lokalne mreže (LAN). Podržava brzinu rada od 10Mbps i 100Mbps uz automatsko prilagođenje.

Ugrađeni LAN modul ima standardni RJ-45 konektor sa 8 kontakata. Njega twisted-pair kabelom spajate na Ethernet mrežu. Spajanje na LAN port:

1. Uzmite kabel koji na svakom kraju ima RJ-45 konektor.
2. Jedan kraj utaknite u utičnicu vaše LAN instalacije ili koncentrador (HUB) odnosno preklopnik (SWITCH).
3. Drugi kraj utaknite u RJ-45 LAN port sa stražnje strane računala.



## Wireless LAN


Interni Mini PCI wireless LAN (WLAN) omogućuje spajanje u bežične mreže. Osobine ugrađenog WLAN-a su:

- IEEE 802.11b/g standardi za lako povezivanje bez obzira na proizvođača i tip uređaja
- 2.4 GHz DSSS (Direct Sequence Spread Spectrum) tehnologija u slobodnoj je uporabi u većini zemalja
- Peer-to-Peer (Ad-Hoc) i Access Point (Infrastructure) pristup za pojedinačno i strukturno povezivanje
- WEP (Wired Equivalent Privacy) 64/128-bit data encryption za zaštitu podataka
- Automatski odabir brzine 54 Mbps, 11 Mbps, 5.5 Mbps, 2 Mbps, i 1 Mbps

Za korištenje WLAN-a potrebno je instalirati pogonski program (driver) i konfigurirati WLAN vezu, tj. prilagoditi se ostalim uređajima u mreži.

### Konfiguriranje WLAN-a

Kad je instaliran pogonski program, možete pokrenuti WLAN utility program da biste konfigurirali i nadzirali vezu putem WLAN-a. Windows XP ima i mogućnost neposredne konfiguracije i nadzora mreže putem vlastitog utility programa:

1. Odaberite **Control Panel** iz **Start** menua.
2. Kliknite na **Network Connections**, potom dvostruko kliknite na ikonu **Wireless Network Connection** .
3. Kliknite na **Properties** u **Wireless Network Connection Status** dialogu.
4. WLAN podešenja možete konfigurirati u **Wireless Network Connection Properties** dialogu.

### Isključenje/uključenje WLAN-a

Pritiskom na Fn+F10 možete uključiti i isključiti WLAN uređaj. U avionima i bolnicama obavezno ga isključite!

Nakon uključjenja računala WLAN je isključen.

Da bi WLAN radio, mora raditi Windows XP WLAN utility i morate pritisnuti Fn+F10.

Upalit će se zeleni indikator  da pokaže spremnost za rad.

WLAN gasite pritiskom na Fn+F10.

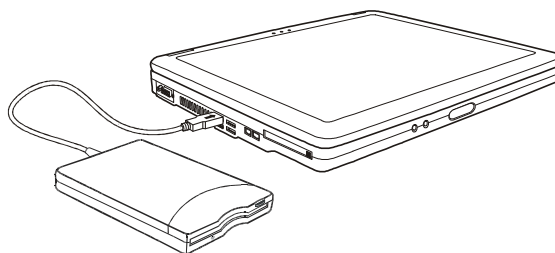
Za povezivanje je potrebno 30-ak sekundi, a 10-ak sekundi za prekid veze.

Za učinkovitu vezu potrebno je na isti način podesiti sva računala. Bit će Vam potrebni podaci kvalificirane osobe u području u kojem se npr. želite spojiti na hot-spot.

## ***Dodaci i opcije***

### **Floppy disk**

Ukoliko Vam je potreban, možete nabaviti pogon za floppy disk koji se spaja na USB port. Na jednak način možete spajati i ostale USB uređaje. Operativni sustav će ih automatski prepoznati.



### **USB diskovi i ostali uređaji**

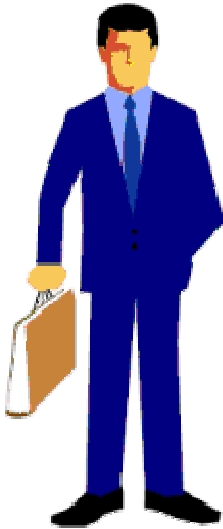
USB uređaji mogu imati vrlo različite funkcije. Operativni sustav će ih automatski prepoznati, te većinu možete koristiti i bez posebnih programa. Ipak, obratite pozornost PRIJE PRVOG PRIKLJUČENJA ne eventualna upozorenja proizvođača ovakvih uređaja, jer je za neke uređaje nožno najprije pokrenuti proizvođačevu instalacijsku proceduru, pa tek potom priključiti uređaj.

## **6 Na putu**

Kad notebook nosite na put:

- Napravite backup svih datoteka prije puta.
- Napunite bateriju preko noći kako bi bila puna kad krenete.
- Ne zaboravite ponijeti AC adapter.
- Ponesite i nešto za backup.
- Provjerite kakva je mreža i utičnice u zemlji u koju putujete. Ako su utičnice drugačije, nabavite drugi priključni kabel ili odgovarajući adapter.
- Notebook nosite u torbici ili koferu. Nikad ga nemojte predati kao prtljagu na aerodromu.
- Provjerite je li notebook isključen prije stavljanja u torbu!
- Sjetite se da aktiviranjem "power saving" podešenja možete uštedjeti energiju i raditi dulje.

## 7 Održavanje notebook računala



**K**orisnici svoja prijenosna računala nerijetko zanemaruju.

U ovom odjeljku objasniti ćemo Vam kako da notebook koristite na siguran način. Prema ovim uputama možete ostvariti dug i efikasan period njegovog korištenja.

Stoga Vas molimo da ga pažljivo pročitate kako biste postigli maksimalnu sigurnost.

### ***Važne upute za sigurnost***

Prije čišćenja notebooka morate biti sigurni da je odspojen sa vanjskih uređaja kao što je AC adapter.

Za čišćenje nemojte koristiti deterdžente ili sprej. Koristite namjenske vlažne maramice ili krpicu.

Utičnica napajanja treba biti blizu notebooka i lako dostupna.

Nemojte notebook držati u vlažnim uvjetima.

Odložite ga na pouzdanu površinu prilikom instalacije. Ako vam padne ili spadne, može se oštetiti ili Vas povrijediti.

Otvori za hlađenje služe za odvođenje topline nastale radom i moraju biti uvijek slobodni kako bi se računalo zaštitilo od preopterećenja. **NIKAD NE ZATVARAJTE OTVORE ZA PROTOK ZRAKA.**

Obratite pažnju na napajanje. Notebook računala imaju posebne zahtjeve:

- Koristite samo originalni adapter dobiven uz notebook ili njegovu od proizvođača odobrenu zamjenu.
- Uzemljenje napajanja je vrlo važno. Ako Vaša utičnica nije odgovarajućeg tipa, neka Vam kvalificirana osoba postavi odgovarajuću instalaciju.
- Kabel napajanja nikad ne potežite za žicu. Iskopčavajte ga iz zida povlačenjem za utikač.
- Provjerite da su utičnica i produžni kabel ako ga koristite deklarirani tako da mogu normalno napajati sva priključena trošila
- Iako je AC adapter pogodan za sve svjetske uobičajene napone, napajanje mora biti stabilno i trajno. Provjerite je li mreža u koju se uključujete pogodna za napajanje notebooka i imate li odgovarajući priključni kabel ili adapter.
- Priključni kabel ne ostavljajte tako da se netko spotakne ili stane na njega. Ne stavljajte ništa, pogotovo ne komade namještaja, na kabel.

- Nikad ne zalijevajte notebook ili AC adapter tekućinom jer možete doživjeti električki udar i trajno oštetiti notebook.
- Ne otvarajte i ne rastavljajte notebook. To je posao kvalificiranog serviser.

Ako se dogodi nešto od dolje navedenoga, notebook treba donijeti na servis:

- Oštećenje kabela, kutije ili konektora AC adaptera.
- Zalijevanje notebooka tekućinom.
- Izlaganje notebooka vodi ili vlazi.
- Nemogućnost rada ili kvar neke od funkcija notebooka.
- Pad ili oštećenje notebooka.

Ne ostavljajte notebook u ekstremnim klimatskim uvjetima. Skladištenje iznad 60°C (140°F) ga može oštetiti.

## **Čišćenje**

Ako je potrebno očistiti plastično kućište ili tipkovnicu, upotrijebite meku krpicu koja ne ostavlja komadiće, navlaženu blagim deterdžentom. Još bolje, koristite vlažnu maramicu posebno namijenjenu čišćenju računala. Ne koristite sprej ili tekućine.

Ne koristite alkohol ili otapala na osnovi benzina ili petroleja, niti snažne deterdžente kako biste čistili notebook. Također nikad ne nanosite tekućinu špricanjem ili zalijevanjem kućišta, tipkovnice ili ekrana. Zaprljan ili zaprašen liquid-crystal display (LCD) ekran možete očistiti tako da blago sredstvo za čišćenje stakla nanese na čistu, meku krpicu i blago prebrišete ekran. Ne koristite papirnate maramice ili ručnike jer mogu ostaviti ogrebotine na ekranu.

## **Održavanje LCD ekrana**

Toplina je uzročnik najvećeg broja problema s ekranom. Nakon rada s notebookom, nagonski ćete ga ugaziti i poklopiti. No, ekran – bez obzira na vrstu – i komponente unutar računala su zagrijani, pa ćete zatvaranjem poklopca akumuliranu toplinu zarobiti unutar notebooka. Stoga ostavite notebook otvorenim desetak minuta po isključenju, da se toplina izgubi u okolišu. Neka Vam to prijede u naviku.

Dobro je omogućiti da Power management vašeg računala ugasi LCD ekran kad je sustav neaktivan neko vrijeme. Aktiviranje screen savera također pomaže.

Pridržavajte se opisanih uputa za sigurnost ako čistite ekran.

## **Održavanje diska**

Gubitak podataka je po posljedicama ravan kvaru računala. Korisnici moraju steći naviku da otprilike svaki tjedan naprave veliko spremanje diska. Evo što možete učiniti:

- Redovno spremajte važne podatke na CD-RW ili neki drugi disk.

- Instalirajte i redovno osvježavajte neki program za otkrivanje i uklanjanje računalnih virusa.
- Ponekad pokrenite SCANDISK kako biste otkrili i otklonili moguće probleme sa direktorijima i File Allocation Tabelama (FAT). Time ćete ujedno osloboditi zaostale izgubljene sektore.
- Ne premještajte i ne podižite notebook dok se disk pokreće, naročito ne trzajem. To može dovesti do mehaničkog oštećenja diska i nepovratnog gubitka podataka.
- Koristite program za održavanje diska DEFRAG iz operativnog sustava. Njime se disk reorganizira i eliminira fragmentacija podataka, što ubrzava pristup podacima.
- Postavite lozinku kako drugi ne bi neovlašteno koristili vaš notebook.

## ***Održavanje kvalitete baterije***

Akumulatorska baterija koju ste dobili s notebookom zahtijeva određenu pažnju i odgovarajući postupak kako bi se osigurao učinkovit i dugotrajan rad. Ako se baterijom nepropisno rukuje moguć je rizik od zapaljenja ili kemijskog nagrizanja.

Kako biste osigurali normalan životni vijek baterije, pazite na sljedeće:

- S baterijama postupajte pažljivo. Ne pokušavajte ih rastaviti, otvarati, bušiti, bacati i udarati, kratko spajati izvode, bacati u vatru ili vodu ili izlagati temperaturi iznad 60°C.
- Baterije punite samo u notebooku. Ne koristite vanjske punjače koje proizvođač nije odobrio.
- Baterije ne ostavljajte na toplom mjestu danima.
- Napajanje priključite barem jednom mjesečno i potpuno napunite bateriju.
- Ne skladištite baterije dulje od 2 mjeseca bez punjenja.
- Stare baterije ne bacajte u običan otpad, jer sadrže kemikalije koje mogu naškoditi okolišu. Odložite ih među rabljene baterije.
- Bateriju trebate do kraja isprazniti prije punjenja u bilo kojem od ovih slučajeva: prvo korištenje baterije uopće ili nekorištenje baterije dulje od 2 mjeseca.
- Bateriju možete isprazniti ostavljanjem notebooka da bez spoja na AC adapter radi u BIOS Setupu do gašenja. Ovim trikom izbjegavate uplitanje operativnog sustava u kontrolu baterije i postizete potpuno pražnjenje.

## ***Instalacija operativnog sustava i pogonskih programa***

Pogonski programi (device drivers) koji omogućuju operativnom sustavu da ispravno upotrebljava specifične ugrađene dijelove vašeg notebooka već su instalirani, kao i operativni sustav.

Ukoliko je tijekom eksploatacije notebooka došlo do takve havarije hardwarea ili operativnog sustava da ih je potrebno ponovno instalirati, postupite kako slijedi:

### **Instalacija operativnog sustava sa CD-ROM ili DVD ROM medija**

Da biste instalirali operativni sustav npr. Windows XP, Vista ili neku noviju distribuciju Linuxa direktno sa CD-ROM-a ili DVD-ROM-a, pokrenite **Boot** menu iz **BIOS** setupa.

Strelicama odaberite "ATAPI CD-ROM Drive", pa ga tipkama "+" ili "-" premjestite na vrh izbornika. Potom u izborniku **Exit** odaberite **Exit Saving Changes**.

Potom ubacite instalacijski CD operativnog sustava, pa dovršite instalaciju prema uputama koje Vam daje instalacijski program operativnog sustava na ekranu.

## Instalacija device drivera

Da biste instalirali pogonske programe za odgovarajuće uređaje u operativnim sustavima poput Windows XP potrebno je, nakon instaliranja posljednjeg Service Packa (Service Pack 2 za Windows XP), ubaciti CD-ROM sa pogonskim programima koji ste dobili uz notebook. Redoslijed instaliranja je bitan i treba ga se pridržavati, a naveden je i u programu za instalaciju. Pri tome povremeno može biti nužan restart računala, što će program za instalaciju najaviti. Posao Vam može olakšati izbor opcije „Auto install“.

| Naziv           | Opis   |
|-----------------|--|
| 1. VGA driver   | Video driver, omogućuje rad s ekranom visoke rezolucije i više boja.   |
| 2. Audio driver | Omogućuje korištenje svih mogućnosti audio podsustava.   |
| 3. LAN driver   | Omogućuje spajanje na Ethernet LAN radi umrežavanja.   |
| 4. Modem driver | Instalacijom modemskog drivera omogućuje se korištenje svih funkcija modema (ako postoji).   |
| 5. Card reader  | Driver koji omogućuje korištenje memorijskih kartica   |
| 6. OSD utility  | Omogućuje upotrebu On-Screen Display mogućnosti  |
| WLAN driver     | WLAN driver kojim se konfigurira i nadzire interna WLAN kartica za bežično umrežavanje nalazi se na posebnom CD-u. Instalira se tek nakon uključivanja WLAN modula.<br><b>NAPOMENA:</b> Windows Plug-and-Play može automatski detektirati novi uređaj (Mini-PCI WLAN card) i pokrenuti wizard koji traži drivere. Kliknite na <b>Cancel</b> da biste ga preskočili. Potom pokrenite instalaciju s ovog CD-a. |

Ukoliko dobijete poruku "Driver is not Microsoft certified" neka Vas to ne zbuni, nastavite s instalacijom jer Microsoftov certifikat za neke komponente nije bio raspoloživ u trenutku izrade CD-ROM-a, a to ne utječe na funkciju pogonskog programa. Dovođite instalaciju prema uputama na ekranu.

Eventualno potrebne novije drivere potražite na našim web stranicama.

Podržani su pogonski programi (driveri) samo za operativni sustav Windows XP i Vista. Za ostale, naročito starije operativne sustave, podrška nije zajamčena niti je računalo za njih projektirano.

## ***Instalacija antivirusnog programa***

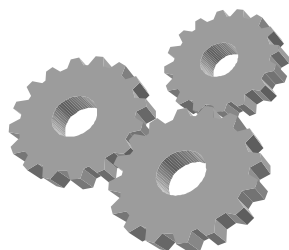
Novi virusi i zlonamjerni programi nastaju svakodnevno. Kako biste računalo zaštitili, dobro je instalirati neki antivirusni program i omogućiti redovno obnavljanje njegove datoteke s podacima. To obnavljanje s obično obavlja putem interneta, prijavljivanjem na web stranice proizvođača antivirusnog programa.

Učinkovite i jeftine, za osobnu uporabu čak i besplatne, antivirusne programe možete i nabaviti putem interneta. Odlični programi su npr. AVG, e-Trust, Norton Antivirus itd...

U novije vrijeme koriste se i programi za tzv. antispymware, koji smanjuju mogućnost „špijuniranja“ korisnika i krađe identiteta putem Interneta ili e-maila. AVG je besplatan za osobnu upotrebu, a kombinira antivirusnu i antispymware zaštitu u jednom programu. Drugi programi, npr. Comodo, besplatan i za poslovnu upotrebu, kombiniraju u jednu aplikaciju i zaštitu putem vatrozida („firewall“) kojim se kontrolirano zatvara pristup korisničkom računalu s mrežne strane.

Koliko god su nužni i korisni, ovakvi programi traže navikavanje korisnika i svijest da ponekad, naročito prilikom prvog pokretanja neke aplikacije, treba programu koji nas štiti „objasniti“ da je to što pokrećemo željena, „prijateljska“ aplikacija. Ako nam se čini da je npr. LAN ili Wireless u prekidu, često nije riječ o kvaru nego isključenoj komponenti ili zatvorenom pristupu.

## Dodatak A



Ovaj dodatak daje informaciju o tehničkim specifikacijama sklopovlja Vašeg notebooka. Informacija može, zbog tehnoloških modifikacija i unapređenja, biti približna.

Pošto je projektirano kao visokomodularan sustav, Vaše računalo može biti prilagođeno potrebama i donekle odstupiti od opisa. Neke od karakteristika stolnih računala vrijede i za prijenosna računala ove vrste.

### ***Tehnička specifikacija***

#### **Procesor**

- Intel Pentium Dual Core T2370 (radna frekvencija 1.73 GHz)

#### **Chipset**

- SIS M672 + SIS 968

#### **Memorija**

- 1024 MB
- 64-bitni 200-pinski utora za DDR2 memoriju, popunjen
- Maksimum 2048 MB pomoću SODIMM modula DDR2 533/667

#### **Display**

- 14.1" ili 15.5" WXGA (1280x800) Color TFT LCD
- SiS Mirage 3+, DirectX 9.0 kompatibilan
- SIS M672 + SIS 307ELV chipset, koristi do 128 MB radne memorije
- moguć istovremeni prikaz na vanjski monitor

#### **Diskovi**

- 120 GB ili veći, SATA 2.0
- DVD+-RW Dual Layer DVD čitač/pisač

#### **Audio**

- Realtek ALC662 HD audio, Sound Blaster Pro compatible
- Stereo zvučnici
- Ugrađeni mikrofon



- Audio input utičnica (za mikrofoni i Line-In)
- Audio output utičnica (za slušalice ili aktivne vanjske zvučnike)

### **Memory Card**

- Multi-card USB reader podržava MS/MSpro/SD/MMC kartice.

### **Touch Pad**

- Ugrađeni Touch Pad (PS/2 mouse kompatibilan).

### **Tipkovnica**

- Tipkovnica sa Windows hot-key tipkama i cursorskim tipkama
- Podržan međunarodni i hrvatski raspored tipki.

### **Flash BIOS**

- 1024K Phoenix Flash ROM BIOS

### **I/O Portovi**

- 4 x Universal Serial Bus (USB) 2.0 i 1.1 kompatibilan
- 4-in-1 čitač kartica (MS/MSpro/SD/MMC)
- 1 x 15-pin VGA (CRT)
- Ethernet RJ-45 LAN port 10/100

### **Wireless LAN**

- Realtek RT73 USB minicard
- 802.11b i 802.11g kompatibilan

### **AC/DC Power Supply Adapter**

- Univerzalni auto-switching 65W (100V~240V) 20V/3.25A adapter.
- Port replikator, dobavljen kao opcija, koristi poseban snažniji adapter.

### **Baterija**

- Punjiva 6-ćelijska Li-ion baterija 4400 mAh
- ~ 2 sata rada (uz ZD Battery Mark diagnostic program)
- ~ 4 sata punjenja (uz isključeno računalo)

### **Težina i dimenzije**

- 343 mm (š) x 245 mm (d) x 36 mm (v)
- 2.4 kg

## Uvjeti okoline

**Osobno računalo proizvedeno je za upotrebu u uredskim i stambenim prostorijama, bez velikih klimatskih oscilacija, sa urednim naponom napajanja.**

Temperatura okoline:

- Radna +5 °C do +35 °C
- Skladištenje -20 °C do +60 °C bez kondenzacije vlage

Uređaj nije predviđen za upotrebu u teškim industrijskim uvjetima, niti za upotrebu u uređajima za medicinski nadzor ili u vremenski odnosno aplikacijski kritičnim uvjetima. Za eventualnu takvu aplikaciju potrebna je korisnikova procjena pogodnosti.

**Proizvođač ne može preuzeti odgovornost niti za pogodnost uređaja, operativnog sustava ili programske podrške za neku konkretnu aplikaciju. Jamstvo se odnosi na kvalitetu našeg rada i ugrađenih dijelova, te ne obuhvaća pogodnost za bilo koju datu aplikaciju niti njenu funkcionalnost za korisnikove potrebe.**

**Planirani životni vijek uređaja je pet godina. Zamjenski dijelovi u tom roku mogu zastarjeti. Proizvođač se obvezuje da će u tom roku osigurati ekvivalentne dijelove ili sklopove za održanje približno iste funkcionalnosti.**

**Molimo vas da eventualne popravke povjerite kvalificiranom servisu, kao i dekomisiju uređaja po isteku uporabe.**

### NAPOMENA ZA ODLAGANJE



Odlaganje starih elektroničkih komponenata i uređaja (Primjenjivo u Europskoj Uniji te ostalim europskim zemljama sa razvijenim sustavom zbrinjavanja otpada)

Ova oznaka na proizvodu ili pakiranju proizvoda označava da se ovaj proizvod ne tretira kao kućanski otpad. Ovakva vrsta otpada mora biti odložena na unaprijed određena mjesta prikupljanja elektroničkog otpada namijenjenog recikliranju. Svako neadekvatno odlaganje ovakve vrste otpada predstavlja ugrožavanje zdravlja i onečišćenje okoline. Recikliranje otpada pomaže očuvanju prirodnih izvora. Za više informacija u vezi recikliranja ovakvih vrsta proizvoda, molimo kontaktirajte Vašu lokalnu tvrtku za zbrinjavanje otpada ili Končar – Elektronika i informatika d.d.

**KONČAR - Elektronika i informatika d.d.**  
**pp 202, 10002 Zagreb, Fallerovo šetalište 22**

**e-mail za podršku:  
servis i dogradnje:  
prodaja:**

**pc@koncar-inem.hr  
pc.servis@koncar-inem.hr  
pc.prodaja@koncar-inem.hr**

Sadržaj:

|   |           |
|---|-----------|
| <b>1. Uvod</b>                                  | <b>3</b>  |
| <b>Osnovne karakteristike</b>                   | <b>3</b>  |
| Procesor  | 3         |
| Memorija  | 3         |
| 4-u-1 čitač                                     | 3         |
| Fast USB  | 3         |
| Video   | 3         |
| Audio   | 4         |
| Umrežavanje                                     | 4         |
| Napajanje                                       | 4         |
| Sigurnost                                       | 4         |
| <b>Indikatori</b>                               | <b>5</b>  |
| <b>Otvaranje</b>                                | <b>5</b>  |
| <b>Gdje je što</b>                              | <b>6</b>  |
| <b>Lijeva strana notebooka</b>                  | <b>7</b>  |
| <b>Stražnja strana notebooka</b>                | <b>7</b>  |
| <b>Desna strana notebooka</b>                   | <b>8</b>  |
| <b>Donja strana notebooka</b>                   | <b>8</b>  |
| <b>Uređaji za napajanje notebooka</b>           | <b>9</b>  |
| AC Adapter                                      | 9         |
| Baterija  | 9         |
| <b>2 Upotreba</b>                               | <b>10</b> |
| <b>Upotreba notebooka s baterijom</b>           | <b>10</b> |
| <b>Priključak mrežnog napajanja</b>             | <b>11</b> |
| <b>Pokretanje računala</b>                      | <b>11</b> |
| <b>Podešenje osvjetljenosti ekrana</b>          | <b>12</b> |
| <b>Podešenje glasnoće</b>                       | <b>12</b> |
| <b>Isključivanje računala</b>                   | <b>12</b> |
| <b>3 Rad s notebookom</b>                       | <b>13</b> |
| <b>Pokretanje operativnog sustava</b>           | <b>13</b> |
| Što ako se baterija isprazni?                   | 13        |
| Produljenje trajanja baterije                   | 13        |
| <b>Stavljanje i vađenje memorijskih kartica</b> | <b>14</b> |
| <b>Stavljanje i vađenje CD ili DVD medija</b>   | <b>14</b> |
| <b>Priključivanje USB memorija i kabela</b>     | <b>14</b> |
| <b>Tipkovnica</b>                               | <b>15</b> |

|   |           |
|---|-----------|
| Funkcije pojedinih tipki .....                                    | 15        |
| <b>Raspored znakova na hrvatskoj tipkovnici.....</b>              | <b>16</b> |
| <b>Touchpad.....</b>  | <b>17</b> |
| Konfiguracija touchpada .....                                     | 18        |
| <b>4 Multimedija.....</b>   | <b>19</b> |
| <b>Multimedijske karakteristike notebooka .....</b>               | <b>19</b> |
| Audio sustav .....  | 19        |
| Podešavanje pogonskih programa za audio i video .....             | 19        |
| Windows Multimedia Programi .....                                 | 20        |
| <b>Snimanje zvuka.....</b>  | <b>20</b> |
| Korištenje ugrađenog mikrofona.....                               | 22        |
| Korištenje vanjskog mikrofona .....                               | 22        |
| Snimanje zvuka sa CD-a ili DVD-a .....                            | 22        |
| <b>Reprodukcija zvuka.....</b>                                    | <b>23</b> |
| Upotreba Windows Media Playera.....                               | 23        |
| <b>Reprodukcija Video i MPEG datoteka .....</b>                   | <b>23</b> |
| <b>Upotreba DVD-a .....</b>                                       | <b>24</b> |
| <b>Snimanje glazbe, videa i datoteka na CD/DVD medije .....</b>   | <b>24</b> |
| <b>5 Lokalna mreža i internet.....</b>                            | <b>24</b> |
| <b>LAN modul.....</b>   | <b>24</b> |
| <b>Wireless LAN .....</b>   | <b>25</b> |
| <b>Dodaci i opcije.....</b>                                       | <b>26</b> |
| <b>6 Na putu.....</b>   | <b>26</b> |
| <b>7 Održavanje notebook računala.....</b>                        | <b>27</b> |
| <b>Važne upute za sigurnost.....</b>                              | <b>27</b> |
| <b>Čišćenje .....</b>   | <b>28</b> |
| <b>Održavanje LCD ekrana .....</b>                                | <b>28</b> |
| <b>Održavanje diska.....</b>                                      | <b>28</b> |
| <b>Održavanje kvalitete baterije .....</b>                        | <b>29</b> |
| <b>Instalacija operativnog sustava i pogonskih programa .....</b> | <b>29</b> |
| Instalacija operativnog sustava sa CD-ROM ili DVD ROM medija..... | 29        |
| Instalacija device drivera .....                                  | 30        |
| Instalacija antivirusnog programa.....                            | 31        |
| <b>Dodatak A.....</b>   | <b>32</b> |
| <b>Tehnička specifikacija.....</b>                                | <b>32</b> |